

**Pamětní kameny**

**Chodské koláče**

**Jak je na tom  
chřástal polní?**



**Památné stromy  
PIVOŇSKÉ LÍPY**

**LÝKOVEC  
JEDOVATÝ**

0 5 10 15 20 km



hranice  
CHKO  
Český les



Číslo na mapce  
orientačně  
lokalizují  
jednotlivé  
příspěvky  
(viz **tučné**  
číslice  
v obsahu  
na protější  
straně).



Lázně Kynžvart

Mariánské Lázně

Tachov

Rozvadov

Přimda

Bělá nad Radbuzou

Poběžovice

Domažlice

Česká Kubice

## příroda a historie

### Obsah

2/ Motto

*Václav Chaloupek*

3/ Lednová procházka a hledání „opravdového lesa“ **(1)**

*Miroslav Trégl*

#### Stopy minulosti v krajině Českého lesa

4/ Židovské hřbitovy v Českém lese: Stráž u Tachova **(2)**

*Václav Chvátal*

6/ Dávné příběhy z Českého lesa a jejich pamětní kameny I. **(3)**

Kolowratské lesy, lesníci, pytláci a ti ostatní

*Zdeněk Procházka*

8/ Plužiny – středověké krajině struktury

na území CHKO Český les **(4)**

*Blanka Pittnerová*

11/ Historie továrny Bojko na Přimdě (1945–1946) **(5)**

*Jan Edl*

14/ Chodsko a jeho slavné koláče **(6)**

*Josef Nejd*

17/ Dyleňské báje II **(7)**

*Zdeněk Buchtele*

#### Z přírody Českého lesa

19/ Jak je na tom chřástal polní v CHKO Český les

*Petra Cehláriková a Radka Šraitová*

21/ Život v tůňkách a potůčcích I: Vířníci

*Irena Slámová*

23/ O nálezech některých vzácných hub v Českém lese

*Miroslav Trégl*

25/ Endogenní vody uranového ložiska Vítkov II. **(8)**

*Fedor Markovič a Svatopluk Čech*

26/ Borovice blatka,

opomíjená dřevina Českého lesa **(9)**

*Jiří Kadera*

28/ Zajímavé rostliny Českého lesa: lýkovec jedovatý

*Petr Mudra*

29/ V Českém lese znovu objevená bika lesní **(10)**

*Jiří Sladký*

31/ Památné a významné stromy: Pivoňské lípy **(11)**

*Jiří Kadera*

#### Ochrana přírody

34/ Program péče o krajinu (PPK) v roce 2006

*Radka Šraitová*

36/ Tip na výlet: Zámečky Haimhausenů na Broumovsku **(12)**

*Jiří Hlávka*

38/ Zprávy Správy

### Český les: příroda a historie

Vychází nepravidelně.  
Vydává ZO ČSOP Kladská,  
Goethovo nám. 11,  
353 01 Mariánské Lázně  
ve spolupráci se Správou  
CHKO Český les,  
nám. Republiky 110,  
348 06 Přimda  
Tel./Fax: 374 796 243  
e-mail: ceskyles@nature.cz  
Redakce: M. Prokopová, J. Horáček,  
J. Bartoš, J. Hlávka, A. Bucharová.  
Grafická úprava: Chodské  
knihkupectví – R. Prokop.  
Tisk: K-print,  
Zámecká 183, 348 15 Planá.  
Vydavatel nenese odpovědnost za  
údaje a názory autorů jednotlivých  
článků.  
40 stran.  
ISBN 978-80-87051-09-2  
Vydání tohoto čísla finančně podpořil

PLZEŇSKÝ KRAJ



#### Informace pro autory:

Rukopisy zasílejte na adresu Správa  
CHKO Český les, nám. Republiky 110,  
348 06 Přimda nebo elektronicky na  
ceskyles@nature.cz. Upřednostňujeme  
příspěvky s vlastní obrazovou  
dokumentací, nabízíme možnost  
digitalizace fotografií, kreseb, nákresů,  
negativů i diapositivů (pouze kinofilm  
36 mm), případně zhotovení obrazové  
dokumentace naší fotografickou  
technikou. Redakce si vyhrazuje právo  
provádět jednoduché formální úpravy  
textů.  
Uzávěrka pro následující číslo je dne  
30. 9. 2007.



# LES

patří mezi nejkrásnější **slova** která znám.

Jsou v něm ukryta tajemství křišťálových studánek dětství, napětí a **touhy** let dospívání i klid zralého věku.

**Český les** to jsou modravé **hory** na obzoru s obrysy **Čerchova** a **Přimdy**, ohraničující krajinu mého **domova**.

*Václav Chaloupek*



# LEDNOVÁ PROCHÁZKA A HLEDÁNÍ „OPRAVDOVÉHO LESA“

Miroslav Trégler

---

**P**ředjaří místo zimy, blátivé cesty místo bílých stop. Zelenomodré obzory. Taková byla druhá lednová neděle roku 2007 v Zemi zakázané. Prostřednímu Žďáru vlastně nic nechybí z koloritu horské osady. Domy rozházené po lukách, všude kolem les. Les, který po té druhé velké válce pohltil zbytky nedalekého Zadního Žďáru. Zůstaly vzpomínky bez domů, odsunutá osuda. Zůstal rybníček, statný jasan v olšovi pod hrází nebo třeba starobylá třešeň tam, kde možná bývala zahrada plná dětí... Cesta na jih se pozvolna svažuje do údolí Mže, k okraji Dyleňského lesa. Ještě než se hraniční hvozd otevře pastvinami nad Brankou, zjeví se jakoby náhodou Hvozdný rybník. Jeden z nejkrásnějších lesních rybníků Země zakázané. Branka není jen vesnice, ale i balvanité návrší u chátrajícího hraničářského objektu. Stáčím kroky na sever, bloumám bývalou signálkou. Širokou šmouhou namalovanou podle pravítka od obzoru k obzoru. Chvilí po cestě, chvilí v kobercích smrků. Hledám cokoli, snad plavuně, snad potěšení z klidu, ze slunce... Pod rezervací Bučina u Žďáru zatáčím pravouhle, mímám křížek u balvanu a vrchol Tišiny. Mýtina pod cestou nabízí pomíjivé pohledy. Majestátní Přimda s „hradním zubem“ v siluetě, šedavý hřbet Velkého Zvonu a skromně vykukující Čerchov. Sedmihoří a vrch Sedlo u Vidic, za nimi „světlejší“ Branžovský hvozd. Velký Javor, Prsa Matky boží a Jezerní hora. Šumava... Znovu a znovu se člověk ujišťuje, jak je tenhle kousek světa malebný.

Na cestě zpátky do Prostředního Žďáru jsem nemohl vynechat místo zvané Ve skalkách. Skaliska a staré kleny na nich obrůstají mechem, že chvílemi nepoznáš, kde končí kámen a začíná strom. Vývraty, zlomy, pahýly obrostlé houbami. Nádherně zdivočelý kout. Konec i začátek „opravdového lesa“. Hra, kterou hraji skoro při každé toulce Zemí zakázanou – v moři stromů hledám „opravdové lesy“. Hra, ve které jsou výhrou pěkné chvílky s Přírodou.



*Zadumaná krajina kolem chalup Prostředního Žďáru.*

# ŽIDOVSKÉ HŘBITOVY V ČESKÉM LESE STRÁŽ U TACHOVA

Václav Chvátal

**P**rvní písemná zpráva o židovském osídlení městečka Stráže pochází z roku 1331, kdy se král Jan Lucemburský zřekl příjmů ze strážských Židů ve prospěch městečka. Lze tedy předpokládat, že ve Stráži již tehdy sídlila židovská komunita nezanedbatelného významu – sám král neváhal vypravit kvůli ní zvláštní list. Židovská obec musela disponovat místem odpočinku svých zesnulých. Tím byl zřejmě již ve 14. století tentýž hřbitov, který existuje dodnes.

Hřbitov byl několikrát plošně rozšiřován (vrstvení nebylo prokázáno) a před 2. světovou válkou, kdy se zde konaly poslední pohřby, již obsahoval několik set náhrobků, mezi nimi údajně i ty nejstarší – ze 14. století. V období holocaustu i v poválečných letech utrpěl několik devastací a vln rozkrádání náhrobků. Naprostá většina náhrobků byla tehdy odvezena ke stavebním účelům.

I přes tyto smutné události si však strážský hřbitov podržel silného genia loci a zůstává překrásným místem i významnou památkou židovské historie.

Do našich dnů se dochovala kamenná ohradní zeď se sloupy někdejší brány a branky pro pěší, dále dubové stromořadí (vysázené zde v první čtvrtině minulého století) a 21 náhrobních kamenů nebo fragmentů, z toho 8 čitelných.

Výzkum náhrobních nápisů je ztížen pokročilou erozí kamene. Náhrobky jsou (až na dvě výjimky) zhotoveny z místní nekvalitní hrubozrnné žuly, která velmi rychle podléhá zvětvování. Když jsem chtěl z jednoho náhrobku běžným způsobem odstranit kartáčem vrstvu mechu, abych mohl přečíst a opsat text, rozpadla se i část povrchové vrstvy kamene a místo písmen mi zbyla jen hrst písku. Za několik málo let budou téměř všechny strážské epitafy zcela neči-



*Dvojitý náhrobek (dvojstěla) patřící manželskému páru, zdobený motivem sloupů a levitskou konvicí.*

tné. Dokumentační práce tachovského Muzea Českého lesa jsou proto vedeny především snahou zachovat tyto unikátní nápisy alespoň v opisech a fotografiích.

Výzdoba náhrobních kamenů je velmi skromná. Jedna dvojstěla (dvojitý náhrobek patřící manželskému páru) je zdobena motivem sloupů a levitskou konvicí, na dalším náhrobku jsou patrné zby-



*Barokní čtvercová kašna ve Stráži u Tachova.*



*Válcovitý výklenek pro rituální umývadlo rukou ve zbytku západní zdi synagogy na dvorku jednoho z domů ve Stráži u Tachova.*



*Symboły židovských kmenů, žehnající ruce kněžského kmene a levitská konvice.*

ky snad rostlinného motivu, ještě jeden náhrobek je zdoben plastickou Davidovou hvězdou. Ostatní náhrobky jsou prosté nezdobené stély.

Mezi pohřbenými najdeme dva příslušníky kmene Levi<sup>1</sup>. Na jednom z jejich náhrobků najdeme i přízvisko Epstein (nejedná se ještě o příjme-

ní v dnešním smyslu, neboť náhrobek pochází z první poloviny 17. století). Se shodně znějícím příjmením se však setkáváme i na několika mladších (19.–20. stol.) levitských náhrobcích v nedalekém Stráži. Snad se tedy jedná o typicky levitské příjmení užívané v německy mluvících oblastech. Strážský epitaf je však důkazem, že přízvisko Epstein užívali místní Židé z kmene Levi již téměř 200 let před úředním zavedením příjmení.

Na strážský hřbitov se pohřbívalo i ze širšího okolí, zejména po občanském zrovnoprávnění Židů. Najdeme zde však pouze tři zmínky lokalit. Ve dvou případech se jedná o Stráž, jež se však až do druhé světové války jmenovala Novoměstí (německy Neustadt, což bylo v hebrejských textech zkracováno pouhým NŠ). Třetí mluví o panu Jaakovovi z Olešné (německy Elsch).

Stojí za zmínku, že ve Stráži je dále velmi dobře zachován urbanistický celek židovské ulice s barokní čtvercovou kašnou (dosud funkční) a ve dvorku jednoho z domů zbytek západní zdi synagogy s válcovitým výklenkem pro rituální umývadlo rukou.

<sup>1</sup> Příslušníci kmene Levi (Levitě), potomci Jaakovova syna Leviho (viz 1. kniha Mojžíšova, kapitola 49–50), byli vybráni jako oběť (náhrada) za prvorozené celého Izraele (4Moj. 3, 40–41). Vše prvorozené náleží Hospodinu (2Moj. 13, 1–2) a Levite v této „funkci“ zastupují prvorozené syny ostatních Izraelitů.

Levitě byli určeni za služebníky synů Aronových (4Moj. 8, 19) při chrámové obětní bohoslužbě a jejich symbolem je tzv. levitská konvice (někdy doplněná miskou - umyvadlem).

Aron a jeho synové (koheni, kohanité, z hebrejského slova „kohen“ = kněz) byli zase vybráni ke kněžskému úřadu (2Moj. 28, 1.41), tedy k přímému konání oběti. Jejich symbolem jsou žehnající ruce.

Příslušníky levitského a kněžského kmene lze někdy dodnes rozeznat mj. podle tradičních příjmení v různých jazycích: Kohn, Kohner, Cohen, resp. Levi, Löwy. V německy mluvících oblastech jihozápadních Čech se setkáváme s častým levitským příjmením Epstein.

# Dávné příběhy z Českého lesa a jejich pamětní kameny I.

## KOLOWRATSKÉ LESY, LESNÍCI, PYTLÁCI A TI OSTATNÍ

Zdeněk Procházka

V pohraničních hvozdech se v minulosti odehrálo mnoho tajemných a tragických příběhů. Aktéry těchto příběhů byli především myslivci a jejich odvčící rivalové – pytláci, dále pašeráci, uhlíři, dřevorubci, skláři, ale i vojáci různých armád. V době nedávné k nim přibýli i financové, pohraničníci a běženci. Na mnoho z těchto tragických dějů upomínaly a ještě upomínají zapomenuté lesní pomníčky.

Kolowratské lesy mají v této oblasti jistý primát. Na rozdíl od majitelů okolních lesních panství totiž hrabata Kolowratové svým tragicky zemřelým zaměstnancům tyto pomníčky stavěli. Na sousedním windischgrätzském panství se dosud žádný z mysliveckých pamětních kamenů nepodařilo nalézt, existují tu však tzv. lovecké kameny, na nichž je napsáno, kolikátého srnce nebo jelena zde pan kníže zastřelil. Některé z pamětních kamenů se v šeru lesů zachovaly do dnešních dnů. Právě jim jsou věnovány následující kapitoly, které budou vycházet na pokračování a popisovat drobné kamenné památky i jejich příběhy.

Záměrem autora je upozornit na tyto dávné svědky minulosti, které v mnoha případech potřebují opravu, ochranu a oživení dávných příběhů, na jejichž památku byly postaveny. Zde záleží především na majitelích a zaměstnancích lesů, CHKO Český les i obyvatelích Českého lesa jakou ochranu těmto památkám zajistí.

### **Pernreitterova smrt a její pamětní kámen**

Michal Pernreitter pálil v Českém lese popel, který se používal k výrobě potaše. Ta byla důležitou součástí sklářského kmene, z něhož se vyrábělo sklo. Jedna



*Pernreitterův kámen.*

z takových výroben potaše, zvaná také flusárna, stávala na Dianě, kde pracovala i sklárna.

Při své práci v lese uviděl Pernreitter toho osudného večera roku 1792 několik pytláků jak se plížili lesem ve směru od bavorské hranice. Aby je zaplašil, vyšplhal se na dřevěný plot obory, která zde tehdy stála a vykřikl: „Pane lesníku Sabatatzky a pane adjunkte, pojdte sem, tady jsou pytláci“. Na to ho jeden z pytláků sestřelil z plotu se slovy: „Měl jsi držet hubu“. Pernreitter se zapotácel a spadl do obory, další z pytláků, který přešel plot obory přišel k postřelenému, který se svíjel ve smrtelné křeči a podal mu střelný prach se slovy: „Aby ses mohl zpovídat“. Smysl tohoto rčení nám dnes uniká. Snad se jednalo o starý pytlácký zvyk jakým upozorňovali na své nemilosrdné činy. Pytláci byli z Bavor, respektive z Horní Falce, kam po svém činu zase zmizeli. Pernreitterovu smrt se prozatím nepodařilo ověřit



v matrikách zemřelých. Příběh jeho smrti zachoval ve vyprávění pamětníků Josef Hagner.

Pernreitterův kámen jsem objevil teprve roku 2006. Byl na jedné ze starých map označen názvem Mordstein. K jeho nalezení došlo bez velkých komplikací. Leží ve vysokém lese na katastru Nové Vsi napravo od silnice Nová Ves – Železná. Ze silnice odbočuje asi 2 km za Novou Vsí asfaltová lesní cesta, která směřuje kolem vrchu Bukač do Diany. Jdeme-li asi 1 km po této cestě, která se obloukovitě stáčí, dojdeme k lesnímu průseku, jenž cestu přetíná, a odbočíme-li průsekem napravo, dojdeme ke kamenu, který leží vyvrácen napravo od cesty pod mohutným bukem. Kámen nese nápis „HIR ist/ Erschos/sen Wol D/en Michael/ PernReit/ter VoN/ RAUbschen/ 1792“. Kříž nechali postavit Kolowratové. Deska s horní obloukovitě ukončenou stranou dosahuje výšky 85 cm, šířky 40 cm a síly 36 cm. V horní části kamene byl zasazen kovový kříž, který již dávno zmizel. Kámen by si zasloužil zrekonstruovat a doplnit tabulkou s vysvětlujícím textem.

### **Smrt kolovratského hajného Smolíka a jeho kámen**

Hajný Smolík byl zastřelen více jak 100 let po Pernreitterovi, jak je však patrné z následujícího příběhu, pytláci zde řádili bezostyšně dál.

Večer, dne 27. října 1916, vyšel z hájovny poblíž Tief Lohe hajný Smolík, doprovázený dalším hajným z Rozvadova. Vyrazili do močalovitého lesa Tief Lohe, vzdáleného asi 2 km severozápadně od Diany. Předpokládali, že zde narazí na pytláky, a zakrátko se z nitra bažin skutečně ozval výstřel. Smolík strhl z ramene pušku a vyběhl ve směru výstřelu. Brzy doběhl k místu, kde dva pytláci klečeli nad uloveným jelenem. Hajného dělil od pytláků pouze příkop, když se však rozběhl, aby jej přeskočil, vystřelil ze zálohy třetí pytlák, Smolíka trefil přímo do srdce a ten padl mrtev k zemi. Smolíkova dcera Anna Marie vzpomíná v článku o otci na své dětství, kdy si hrávala v hájovně; tehdy s ostatními dětmi našly v jedné ze skříní jeho prostřelené a zkrvavené šaty – zelenou vestu a kabát. Podle velikosti prostřeleného otvoru musel smrtící výstřel padnout z bezprostřední blízkosti asi osmi kroků.

Další detail k příběhu z bažin Tief Lohe přináší ve své knize „Tachau – Pfraumberg Heimat“ Franz



*Kámen připomínající smrt kolovratského hajného Smolíka.*

Schuster, který píše, že mladistvému vrahovi lesního Smolíka musela být v káznici amputována pravá paže. Je tedy pravděpodobné, že Smolík stačil na svého vraha ještě vystřelit nebo tak učinil jeho nejménovaný společník.

Kámen zasazený při potoce v bažinách se obtížně hledá. Místo, kde kámen stojí, nalezneme v blízkosti kóty 513. Na turistické mapě se právě v těchto místech objevuje název „U pomníku“. Kámen je zasazen asi 300–400 m od mostu, přes nějž vede asfaltová lesní silnice, po proudu potoka.

Do zběžně opracovaného kamenného bloku o rozměrech 110 × 65 cm je vložena mosazná destička s následujícím textem: HIER FAND MAN/ FORSTER SMOLIK/ von WILDERERN ERSCHOSSEN/ EIN HELD/ FÜR RECHT UND PFLICHT/ HAT ER SEIN BLUT VERGOSSEN!/ XXVII.IX.MDCCCXXVI. Text je možné přeložit následovně: Zde byl nalezen hajný Smolík, zastřelený pytláky, hrdina, který prolil svou krev za právo a povinnost. Do spodní části kamene jsou vyryta písmena A. K., snad iniciála některého z Kolowratů. Zadní strana obsahuje ryté iniciály „GC“, patrně zkratky jména výrobce památníku.

Také tento kámen by si zasloužil většího zájmu, je však natolik ztracený v bažinách, že k němu nezaobloují ani náhodný poutník nebo houbař. Na svém místě vydrží, pokud nebude poškozen lesní technikou, i následující staletí.

Pamětní kameny byly hledány ve spolupráci s A. Hofmeisterem z Málkova a kolowratskými lesníky, jimž tímto děkuji.

Autor uvítá jakékoli informace o dalších pamětních kamenech v oblasti Českého lesa.

# PLUŽINY

## STŘEDOVĚKÉ KRAJINNÉ STRUKTURY NA ÚZEMÍ CHKO ČESKÝ LES

Blanka Pittnerová

Pohraniční oblasti se vždy vyvíjely odlišněji než oblasti vnitrozemské a žily si i svým životem. Především od roku 1952, kdy bylo vyhlášeno hraniční a zakázané pásmo, skryly na mnoho let svoje poklady a teprve nyní máme tu možnost odhalit jejich tajemství.

Území, které bylo později vyhlášeno jako chráněná krajinná oblast Český les, bylo od roku 1950 z větší části zahrnuto právě do pásma hraničního a pásma zakázaného. Sídla ležící v pásmu zakázaném stihl vesměs stejný osud. Obyvatelé byli vysídleni a zástavba srovnána se zemí. V oblasti hraničního pásma byly bydlení a vstup vázány na písemná povolení, která byla velmi pečlivě kontrolována. V roce 1964 byl význam obou pásem změněn. Pásmo hraniční bylo zrušeno a pásmo zakázané bylo přejmenováno na pásmo hraniční, přičemž toto také převzalo jeho náplň. Jen v domažlické části Českého lesa podlehl dlouholeté devastaci 50 osad (Procházka 2006). Jednou z osad, která také podlehla byla Pleš, nacházející se 9,5 km JZ od Bělé nad Radbuzou v nadmořské výšce 770 metrů (kol. aut. 2003). Na rozdíl od intravilánu byl však extravilán této osady z větší části zachován a území zaniklé obce dnes patří mezi vzácné oblasti naší republiky, kde se dochovalo středověké uspořádání krajiny, tzv. plužina.

Pleš (Plöss, Plözs, Pless) patří mezi plánovitě založené osady, na jejichž vzhled měli vliv především němečtí lokátoři<sup>1</sup>. Kolem dlouhé obdélné návsi, jež dosahovala délky kolem 400 m a šířky 60 m, stály dvory štítem orientované k návsi. Na ně navazovaly dlouhé parcely záhumenic. Krátké strany návsi, kterou protékal potůček svedený do



Pleš na mapě 2. vojenského mapování  
(<http://oldmaps.geolab.cz>).

rybníčka, uzavíraly menší chalupy (viz mapa 2. vojenského mapování).

Pravidelný půdorysný vzhled obce byl narušen až v roce 1838, když bylo postaveno téměř 50 chalup na terasovitě upraveném svahu pod hřbitovním kostelem a chalupy situované při cestě do Železné. Další dvě desítky usedlostí vznikly po obou stranách cesty přicházející do Pleše od Valdorfu. Postupně byla zastavěna i velká pravidelná návés (kol. aut. 2003). Ještě v roce 1945 se na celém katastrálním území rozprostíralo 125 domů a žilo zde 868 obyvatel, z nichž převážnou část tvořili Němci (Statistický úřad). V současné době najdeme na celém katastrálním území pouze jedno dochované stavení a obnovený hřbitov.

Plužinu (středověké uspořádání zemědělsky využívané půdy), která obklopovala obec Pleš, označujeme jako plužinu záhumenicovou (Waldfufenflur, Backfield, nebo Backyard). Tento typ se skládá především z pásů napojených na usedlost. Šířka parcel je rozdílná v důsledku nestejně vzdálenosti usedlostí (méně než 100 a více než 50 metrů) a délka činí 1 000 až 1 500 metrů. U tohoto typu plužiny se také setkáváme s přidat-



Letecký snímek – detail parcel v plužině fixovaných zelení ([www.mapy.cz](http://www.mapy.cz)).

nou částí plužiny, jejíž parcely nejsou napojeny na usedlost. Držba je ucelená (pozemky jednoho usedlíka jsou sceleny v záhumenici) nebo v případě přídatné plužiny jen mírně rozptýlená. Delší strany pozemků jsou zpravidla ohraničeny polními cestami. Pozemky jsou tak přístupné jednak z usedlosti, jednak z polních cest. Tento typ plužiny se vyskytuje ve výše položených lesních územích s členitějším vertikálním reliéfem (zde má tvar odpovídající konfiguraci terénu). Její uspořádání ukazuje na plánovitě vymezené jednotlivých údělů. Je typickým produktem německé kolonizace, vrcholící ve 13. století (Černý 1973; Lázníčka 1956). Jednotlivé pásy byly často ohraničovány zídkami ze sesbíraných kamenů a také pásy zeleně, díky kterým se v krajině zafixoval původní tvar, který se v případě Pleše dochoval dodnes (viz letecký snímek).

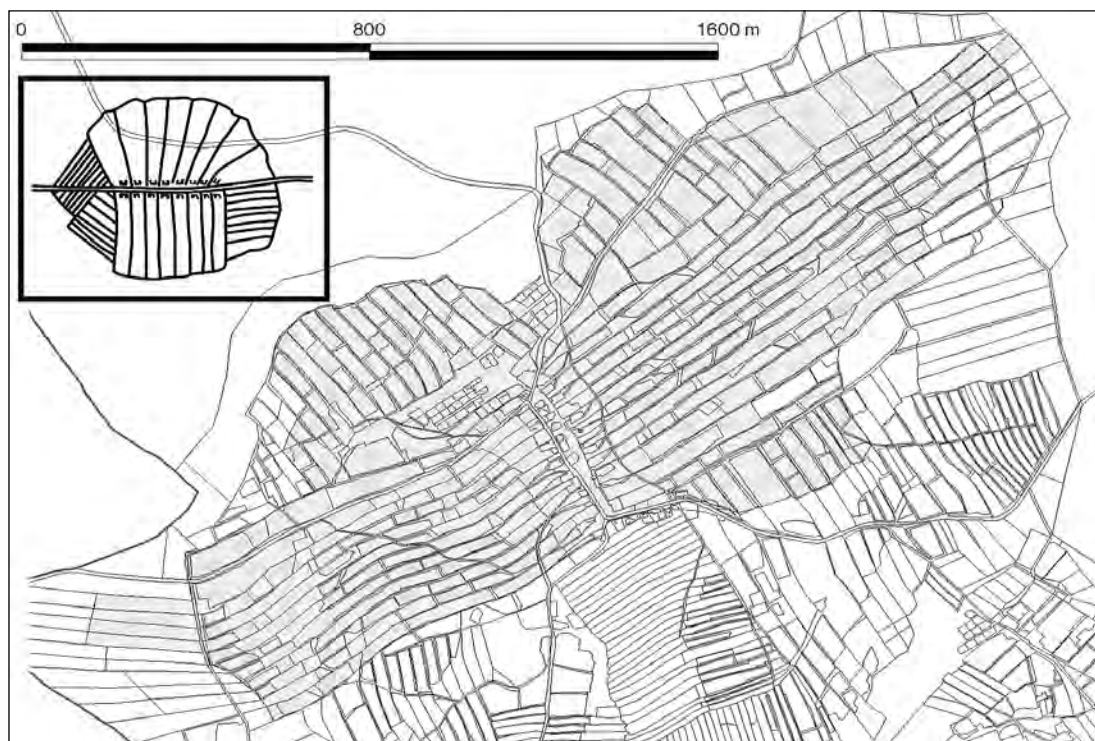
Porovnáním typologického obrázku (viz strana 10), který charakterizuje záhumenicovou plužinu pásovou a klínovou, a skutečné plužiny na mapě pozemkového katastru jistě dojdeme k závěru, že reliéf hrál při vytváření zemědělského zázemí obce velkou roli a proto ve většině případů plužiny v terénu nejsou věrnou kopií typo-

logických obrázků. (Šedá označuje dochovanou část plužiny.)

Život se do Pleše v omezeném měřítku vrátil teprve po roce 1989 a již 1. srpna 1991 byl otevřen pěší přechod Pleš – Friedrichshäng. Vzápětí začali německí rodáci s úpravami areálu hřbitova a hřbitovního kostela, jehož upravené zříceniny byly slavnostně vysvěceny 14. srpna 1993. Při pracích v areálu vsi byla nalezena socha svatého Jana Nepomuckého, která byl opravena a zasazena při cestě ke hřbitovu. V areálu vsi bylo zřízeno turistické odpočívadlo a Pleš byla napojena na turistické značení a cyklotrasy. V květnu roku 1992 byla vydražena ruina tzv. Zikovy hájenky na Pleši, ze které noví majitelé vybudovali restauraci (kol. aut. 2003).

V současné době hospodaří v k. ú. Pleš ZEAS Puclice, a. s., jenž zdejší oblast využívá k chovu skotu, který přispívá k zachování původní podoby plužiny.

Plužina zaniklé obce Pleš není jedinou, která se v tajemných oblastech pohraničí dochovala. Na území CHKO Český les se plužina o ploše větší než 1 ha dochovala v 18 katastrálních územích. Naším úkolem nyní bude zachovat a v některých oblastech



*Plužina záhumenicová obce Pleš na mapě pozemkového katastru (ČÚZK) a na typologickém obrázku (dle Černého –1973– překreslil M. Čížek).*

i obnovit tyto středověké krajinné struktury, které v sobě nesou nejen historickou, ale také estetickou hodnotu.

Tento článek vznikl jako dílčí výstup výzkumného projektu Národní agentury pro zemědělský výzkum 1R44058 – Obnova mimoprodukčních

funkcí zemědělské krajiny v procesu komplexních pozemkových úprav.

<sup>1</sup>lokátoři – vybrané osoby, které určovaly způsob zastavění čili půdorys osady a rozdělení okolních pozemků, navrhovaly síť cest, popřípadě brali v úvahu úrodnost půdy apod.; byli tedy jakýmisi „pozemkovými úpraváři středověku“

### POUŽITÁ LITERATURA:

Černý E. (1973): Metodika průzkumu zaniklých středověkých osad a plužin na Drahanské vrchovině I. text a II. vyobrazení. Československá společnost archeologická při ČSAV Praha – Nitra – Brno.

Láznička Z. (1956): Typy venkovského osídlení v Československu. Práce Brněnské základny ČSAV, Svazek XXVIII, Sešit 3, Spis 338. Nakladatelství ČSAV, Brno.

Kolektiv autorů (2003): Český les – příroda, historie, život. Nakladatelství Baset, Praha.

Procházka Z. (2006): Po stopách zaniklých vsí českého lesa – domažlická část. Nakladatelství Českého lesa.

Statistický úřad: Statistický lexikon obcí v republice československé, Úřední seznam míst podle zákona ze dne 14. dubna 1920 č. 266 Sb. I. Země Česká. Tiskem a nákladem „Orbis“, tiskařské, nakladatelské a novinářské společnosti akciové, 1934 v Praze.

# HISTORIE TOVÁRNY BOJKO NA PŘIMDĚ (1945–1946)

Jan Edl

**S**myslem příspěvku je seznámit čtenáře s velmi krátkou, leč nesmírně zajímavou a poučnou historií továrny Bojko na Přimdě. Dějiny této továrny jsou typickým příkladem kombinace mladického nadšení a entuziasmu na straně jedné a diletanství a naprosté neznalosti věcí na straně druhé. Tato kombinace byla, bohužel, v pohraničí těsně po skončení války častým jevem. Hlavním protagonistou a hybatelem historie celé továrny byl Bojmír Hutta, první předseda Místní správní komise (MSK) na Přimdě a zároveň člen Okresní správní komise (OSK) v Tachově. Ostatně jméno továrny bylo odvozeno právě od jeho jména.

Bojmír Hutta se narodil 20. února 1920 v myslivně „Ušpila“ u vesnice Romaniny, okres Slavuta na Ukrajině. Po přestěhování do Československa se rodina usadila v Domažlicích, kde Bojmír Hutta absolvoval reálné gymnázium. Poté byl v roce 1942 přijat na zlínskou školu umění. Měl být tamním úřadem totálně nasazen do Říše, ale po operaci v domažlické nemocnici byl ponechán v pracovním nasazení v Bojkovicích na Moravě. Zde se, dle vlastních slov, zapojil do odbojářské práce a po osvobození rumunskou armádou se vrátil do Domažlic. Tamním vojenským pověřencem byl jmenován členem správní komise pro Přimdu a okolí, kam ihned odjel. Činnost Bojmíra Hutty na Přimdě byla zpočátku hodnocena vesměs příznivě a ve všech zprávách se jeví jako velmi schopný organizátor a vůdčí osobnost. Tento obraz se radikálně proměnil po jeho odchodu z Přimdy a odjezdu z republiky v březnu 1946, kdy se začaly objevovat zprávy o jeho diktátorských sklonech a neznalosti problematiky.

Situace na Přimdě byla po skončení války více než složitá. Po ostřelování hloubkovými letci 14. a 20. dubna 1945 městečko ze tří čtvrtin vy-



*Bojmír Hutta, fotografie z roku 1946 ze soukromého archivu paní B. Huttové.*

hořelo a byla prakticky zničena jeho veškerá stará zástavba. Po svém příjezdu na Přimdu se Bojmír Hutta ihned pustil do obnovy města a zároveň byl za Svaz české mládeže jmenován členem Okresní správní komise v Tachově. Dne 16. srpna 1945 byl jmenován předsedou zprvu pouze tříčlenné Místní správní komise na Přimdě, která spravovala téměř všechny obce ve svém okolí.

Nyní však již k historii továrny Bojko. Na Přimdě a jejím okolí, stejně jako na celém okrese Tachov, existovala velká tradice výroby dřevěných předmětů (hraček, knoflíků aj.). Tato výroba byla soustředěna jednak ve větších továrnách (např. Junghans v Brance, Seitz a Hofherr v Tachově), jednak v malých provozovnách či přímo u domácích výrobců. Po válce však tato výroba zcela ustala, neboť byla všechna v rukou německých obyvatel (ostatně obyvatelstva jiné národnosti bylo v celém politickém okrese Tachov poskrovnu).

K založení továrny Bojko, celým jménem Bojko – Export Přimda, došlo až na podzim

1945. Mimo nápadu Bojmíra Hutty zásobit předvánoční trh dřevěnými hračkami, byla impulsem pro založení továrny i nutnost soustředění strojního zařízení na výrobu dřevěného zboží, jež se nacházelo v blízkosti státní hranice, a proto hrozilo jeho převezení či zničení. (Jiná věc je, že ke zničení a rozkradení strojů došlo stejně v době po skončení provozu továrny.) Dalším argumentem byl předpoklad, že továrna poskytne finanční zádklad pro znovuvybudování města Přimdy (proto se také jednalo o městský podnik).

Již na konci října 1945 Bojmír Hutta rozeslal všem obcím ležícím v okolí Přimdy nařízení o zákazu transportu Němců, ať již byl nařízen kýmkoliv. K žádnému takovému transportu nemělo dojít bez jeho vědomí a schválení. Toto nařízení bylo vydáno, jak je v něm uvedeno, v zájmu plné ochrany odborných pracovních sil osob německé národnosti, kterých bylo bezpodmínečně nutno pro budování správního obvodu Přimdy. Těchto sil mělo být použito jednak v továrně a jednak při obnovovacích pracích na Přimdě. To, že Bojmír Hutta žádné takové nařízení vydat nesměl (byť veden dobrými úmysly) je jasné a bylo později použito jako příklad jeho jednání v Přimdě. Samotná továrna Bojko začala fungovat 15. listopadu 1945, přičemž bylo použito strojního vybavení svezeneho od rušených podniků nacházejících se v příhraničí i od drobných výrobců v okolí. Podle propočtů mělo být vyrobeno až 50 000 kusů hraček týdně. Podnik byl umístěn v dřevěných barácích, které byly pro tento účel získány od Kollowratových lesních podniků nebo byly postaveny říšskými úřady jako provizorní ubytování obyvatel, kteří přišli o přístřeší při bombardování Přimdy. Skutečná výroba byla zahájena až



*Přimda po bombardování v roce 1945. Z archivu ZŠ Přimda.*

v polovině prosince 1945, ale hned na počátku roku měla být továrna na zákrok OSK pro naprostý nedostatek finančních prostředků a malý odbyt zboží uzavřena. Přesto byla na žádost MSK výroba prodloužena k doděláním rozpracovaného materiálu, takže ke skutečnému uzavření továrny došlo až koncem května 1946.

Čím tedy byla zajímavá továrna Bojko, jejíž existence trvala pouze půl roku? Odpověď je nashled – především způsobem činnosti a až zarážející mírou neefektivity. O krátké činnosti továrny existuje poměrně obsáhlá revizní zpráva vyhotovená Janem Roušarem pro Zemský národní výbor v Praze, která neskrývá zděšení nad tím, jak takový provoz mohl vůbec fungovat. Namátkou je možné citovat několik pasáží zprávy: „Podobný desolátní stav revisor za své patnáctileté účetní praxe dosud nenašel“ nebo „Jest jisté, že chybí různé příjmové položky a snad naopak i výdajové, což při takovém řekl bych tureckém hospodářství jest plně opodstatněno“, či do třetice „Jest se diviti, že takto mohl postupovati člověk se zdravým rozumem“.

Sama zpráva přináší mnoho informací o naprosto neefektivním provozu továrny a v jejích přílohách jsou pro informaci přiložena rovněž

některá nařízení vydávaná Bojmírem Huttou. Vedoucím podniku byl samozřejmě Bojmír Hutta. Ostatní členové původní MSK na Přimdě se od provozu podniku distancovali hned na počátku a nijak do něj nezasahovali. V továrně bylo průběžně zaměstnáno 80–100 Němců a 10–15 vedoucích českých sil. Veškeré stravování německých sil probíhalo v táboře zřízeném pro německé obyvatelstvo, zatímco české síly spolu se stráží SNB se stravovali v české závodní kuchyni, v níž bylo vyvažováno na úkor podniku. Potraviny byly získávány sbírkovými akcemi, černými porážkami a také povinnými odvody drůbeže z jednotlivých obcí z okolí Přimdy. Nepřekvapí, že veškeré tyto transakce probíhaly bezplatně.

Co se týče finančního hospodaření továrny, provoz probíhal, jak již bylo řečeno, v režii místní správní komise. Vzhledem k tomu, že v podniku nebyly důsledně vedeny účetní písemnosti, mohla se revize opírat pouze o předložený a dochovaný materiál, z něhož byla jasně patrná neefektivnost výroby. Jak je v revizi uvedeno, výsledkem hospodaření byly nejen dluhy, ale rovněž ztráta pro stát důležitých hodnot, jež byly buďto zničeny nebo rozkradeny. Protože většinou nebyly vyhotovovány ani soupisy kolik materiálu a zařízení bylo svezeno, není jasné, kolik materiálu či strojů bylo takto zničeno.

Kalkulace vyráběných hraček končily, dle revizní zprávy, oproti ceně stanovené Národním úřadem cenovým vždy ve větší či menší ztrátě, a to přesto, že do ní nebyla započítána amortizace, nemocenské a starobní pojištění, úrazové pojištění, udržovací náklady a jiné. Co však bylo ještě horší než ztrátovost výroby, byla nízká kvalita hraček a jejich špatná prodejnost. O tom svědčí i dopis adresovaný firmě Bojko od Jaroslava Zlatníka, vedoucího obchodního jednatelství a vzorkoven v Praze, který se zabýval distribucí hraček. Hračky měly smutné barvy a byly celkem bez vtípu, takže, jak se v dopise uvádí „nemohly ani děcko zaujmouti“. Naproti tomu je ve fondu MNV Přimda dochována Celková zpráva o výsledku cesty a jednání v Praze ze dne 23. ledna 1946. V ní je uvedeno, že naopak o hračky zájem byl a že ceny

stanovené NÚC odpovídaly návrhům firmy. Ve zprávě se však připouští, že slabinou hraček jsou barvy. Co bylo pravdou není dnes již možné zjistit – vzhledem k absenci relevantních písemných dokladů a v neposlední řadě i dochovaných hraček.

Z výše naznačeného je jasné, že provoz takového podniku nemohl skončit jinak, než ve ztrátě. Ke dni revize, tedy k 1. červenci 1946, byl podnik předlužen částkou 114 192,95 Kčs. Uspokojení věřitelů se mělo dít rozprodejem dřevěných baráků a zbylého materiálu. Jak byly všechny dluhy nakonec vyřešeny není zřejmé, ale z pozdějších zpráv vyplývá, že část jich musel zaplatit, vzhledem k tomu, že hospodaření probíhalo v režii MSK, Místní národní výbor na Přimdě.

Po neslavném konci podniku, u něhož již Bojmír Hutta nebyl, protože v březnu 1946 odjel do Paříže, aby zde studoval na malířské akademii, následovala ještě v Čechách tak obvyklá dohra v podobě napadání současných a bývalých funkcionářů MSK, kdo je za celou věc odpovědný. Přestože revizní zpráva hovoří o jednoznačné odpovědnosti Bojmíra Hutty, pravda byla, jako obvykle, trochu jiná. Protože podnik fungoval v režii MSK, muselo o jeho stavu být zpraveno více osob. Minimálně další člen MSK, který vykonával veškeré kancelářské práce ve firmě a byl za to firmou placen. Patrně se však jednalo o více lidí, kteří se však svého dílu odpovědnosti rádi vzdali ve prospěch Bojmíra Hutty, který byl již mimo republiku. Postupem času však celá věc utichla a továrna upadla v zapomnění.

Namísto epilogu ještě dovětek o dalších osudech hlavní postavy celé kauzy Bojmíra Hutty. Po absolvování pařížské malířské akademie Beaux-Arts se po roce 1948 vrátil do Československa a zakotvil v Chebu. Tam byl i nadále činný jako malíř a v roce 1962 založil a vedl v Chebu dodnes fungující Galerii výtvarných umění. Zemřel tamtéž v roce 1987.

V případě, že by některý z čtenářů měl další informace a dokumenty vztahující se k historii továrny Bojko, popř. i výrobky této továrny, necht se prosím obrátit na autora tohoto článku.

# CHODSKO



## A JEHO SLAVNÉ KOLÁČE

Josef Nejdl

**P**okud si zamilujeme nějaký region, kam se rádi vracíme, bývá to obvykle pro jeho výjimečnost. Dá se něco výjimečného objevit na současném Chodsku? Domažlice a okolní vesnice si většina nás vybaví snad ve spojitosti s kdysi povinnými Jiráskovými Psohlavci, někomu se snad ještě vybaví dudák v prefabrikovaném kroji (v nedávné minulosti na společné fotografii s hrozivě se tvářícím pohraničником). Často to bývá dost k tomu, abychom své kroky směřovali jinam.

Říká se, že každá láska prochází žaludkem, a proto by si měl každý v rámci objektivitu toto rčení ověřit dříve, než se od Chodska definitivně odvrátí. Ručím za to, že nikdo nebude litovat. Nejen konzervativní lidé s vzdorovitou povahou, řada dodnes přirozeně živých tradic, zpěvné nářečí a velmi podmanivá hudba, ale i zajímavá chuťově nesmírně bohatá kuchyně – i to je Chodsko. Jako tradiční lidová kuchyně v jiných koutech naší vlasti, i ta chodská je složena z jednoduchých a snadno dostupných ingrediencí, z nichž však díky nápaditosti někdejších hospodyň vznikala jednoduchá, přesto chuťově velmi zajímavá jídla.

Po nástupu socialismu se bohužel lidová kuchyně vytrácí pod drtivým nástupem kolektivního závodního stravování, „univerzální hnědé omáčky“ vytlačují původní zvyklosti a regionální specifika mizí. Vzdorovitý lid Chodska se však nevzdává a v domácím prostředí si nadále udržuje svůj již po staletí zaběhnutý styl života

(důkazem budiž upřímná návštěva liturgických obřadů, mší komunistickými funkcionáři v dobách socialismu – pozn. aut.), včetně kuchyně. Díky tomu se dodnes dochovala celá řada receptů, které by jinak potkal osud zapomnění – a kdo ochutnal, zajisté mi potvrdí, že by to byla ztráta nemalá.

Změna společenských poměrů na počátku 90. let minulého století přinesla jistě oživení lidové kultury, ale lidová kuchyně má opět silného soupeře, kterým je chronická touha po kostnatých postavách, a panuje jakési přesvědčení, že právě někdejší lidová kuchyně je příčinou obezity. A tak se ve většině chodských restaurací setkáváme s kuřecími prsíčky na stovky způsobů, polotovary Knorr, Maggi atd., nechybí ani pizzerie (všudypřítomného McDonalda zatím vzdorovití Chodové na svou půdu nepustili). A tak chodská kuchyně bývá nadále konzervována v domácnostech a čeká na své objevení.

Přeci se však již tu a tam můžeme v podnikách, kde objevují kouzlo místních specialit, setkat se zvláštním druhem dezertu – slavným chodským koláčem. Chodský koláč, který jako jediný dokázal prorazit, je vlastně pokrmem obřadním. Náročnost výroby (i finanční) dovozovala kdysi připravovat koláče pouze ke slavnostním příležitostem. Jsou tedy koláče pouťové a koláče svatební. Neliší se od sebe recepturou, ale pouze tím, k jaké příležitosti byly připraveny. Koláče se pekly zejména pro hosty a vždy byly vizitkou kuchařské zručnosti hospodyněk; není proto divu, že dodnes existuje mezi hospodyněmi řada drobných tajných rodinných úprav.





Zdobení koláčů ženami v tradičním chodském kroji. (Foto Muzeum Chodska.)

Málokdo také ví, že pojem chodské koláče v sobě zahrnuje dva základní druhy koláčů, jež reprezentují dva jakési subregiony Chodska. Existují koláče z tzv. horských vesnic a koláče tzv. dolské a podobně jako např. chodské kroje z těchto lokalit jsou odrazem někdejší prosperity obou oblastí. Horské vesnice na úpatí čerchovského masivu (Klenčí, Postřekov, Chodov...) mívaly horší podmínky pro zemědělství, byly poměrně chudé, a to se projevovalo mimo jiné i na technologii výzdoby koláčů. Ta spočívala v kladení pruhů tvarohu, máku a povidel (švestková nebo hrušková) vedle sebe. Pruhy pak vytvářely jednoduché geometrické tvary.

Dolské vsi (Újezd, Draženov, Mrákov, Poci novice...), zasahující již do Všerubského průsmyku, byly bohaté, ženy se odívají do bohatě zdobených krojů a rovněž koláče jsou mnohem zdobnější: na koláč se nanese vrstva tvarohu (cca 5mm) a do něj se vytváří (merhují)

květinové motivy nebo různé ornamenty. Vše se dozdobuje (merhuje) mákem a posypává rozinkami a krájenými mandlemi (pozor, vše má přísný řád – mandle na tmavá místa, rozinky na světlá). Mohu potvrdit, že sledovat zručnost žen při merhování je doslova úchvatné, zejména když si uvědomíme, že dokáží ozdobit někdy i více než stovku koláčů, jeden po druhém aniž by se opakoval jediný motiv!

Po vyndání z trouby některé hospodyně koláč polijí hustou smetanou. Koláč se nechá vychladnout a při podávání se krájí na osminky. Jen cynik dokáže takovou pochoutku konzumovat od okrajku! Dnes se takový koláč podává ke kávě, ale výtečně chutná i s bylinkovým nebo černým čajem, studeným mlékem a kupodivu i s pivem. Chodský koláč, pravda, není příliš dietní pokrm, ale jsem přesvědčen, že několik kousků takového koláče za rok tělu neublíží a ducha potěší.

### Recept na pravé chodské koláče:

1kg polohrubé mouky  
250g másla  
10g soli  
200g cukru moučky  
60g droždí  
sáček vanilkového cukru  
lžice rumu  
6 žloutků  
0,4l vlažného mléka

Droždí necháme vzejít v trošce vlažného mléka s hrstkou mouky a kostkou cukru. Do větší mísy prosijeme mouku, přidáme žloutky a všechny suché přísady. Tuk rozpustíme v hrnečku, smícháme s mlékem a společně s kváskem vlijeme do mísy a zaděláme na nepříliš tuhé těsto. Velkou vařečkou těsto propracujeme, až je lesklé a tvoří na povrchu malé bubliny. Mísu s těstem přikryjeme čistou utěrkou a necháme na teplém – ne horkém – místě vykynout. Staré hospodyně říkají, že teplota v kuchyni by měla být cca 25 °C (kuchařka se musí potit), aby těsto dobře vykynulo a nemělo brousek.

Zatímco těsto kyne, připravíme mazání:

**Tvaroh** – (1,5kg měkkého tvarohu, 4 vejce, 200 g moučkového cukru, 0,4l smetany, rum, máslo)

1,5kg měkkého tvarohu smícháme se 4 žloutky a sněhem ze 4 bílků. Přidáme 200g moučkového cukru, několik lžic rumu a 0,4l smetany. Můžeme přimíchat i cca 50g másla. Tvaroh nesmí být příliš hustý, ale nesmí ani téct.

**Mák** – 500 g umletého máku s 2 lžicemi cukru spaříme vroucí vodou, necháme vychladnout, přidáme 1 vejce, 50g másla a promícháme. Někde se směs svaří na mírném plameni.

**Povidla** – některé hospodyně je okoření špetkou skořice nebo hřebíčku (není nutné), přidáme trochu rumu. Povidla je lépe předem umlít na masovém strojku, aby byla jmnější.

Připravíme si kulaté papíry o průměru cca 25cm a po jedné straně je pomažeme rozpuštěným tukem – 1cm k okraji, necháme zatuhnout.

Na papíry si z vykynutého těsta připravíme malé bochánky o váze cca 12–13 dkg a vyválíme koláče až po tukem namazanou část. Okraje potřeme rozšlehaným vajíčkem a na prostředek namažeme tvarohovou směs ve vrstvě cca 5 mm a uhladíme. Po uhlazeném povrchu kreslíme (merhujeme) ornamenty nejprve povidly, pak detaily mákem. Nakonec posypeme krájenými mandlemi a rozinkami (mohou být namočené v rumu). Pečeme ve vyhřáté troubě. Po vyndání z trouby polijeme hustou smetanou (může být oslazena vanilkovým nebo moučkovým cukrem). Vzniklá vrstva zabraňuje rychlému vysychání.

Ze 2kg mouky se připraví cca 10 koláčů (na svatbu se jich pak peče klidně i na 200).



# DYLEŇSKÉ BÁJE II

Zdeněk Buchtele

## Perlička

V městě Dyleni žilo mnoho boháčů a mezi nimi byli i cizinci. Jeden z nich, Ital Arlotto, byl vdovec a měl dcerku Bianku. Její krása byla jedinečná. Každého očarovala a žádný div, že se jí dvořilo mnoho nápadníků. Jejich pokornost a vtíravost udělaly z Bianky domýšlivou a pyšnou dívku, tak, že začala pohrdat mužským pokolením a zošklivilo se jí i možné manželství. A tak se jen vysmívala a bláznila nápadníky. Když ji otec přesvědčoval, že by se měla přece jen provdat, řekla mu: „Tak dobře. Učiním podle tvé vůle, ale mou podmínkou je, že si sama vyberu muže, kterého si vezmu!“ Slabý otec s tím souhlasil a nechal rozhodnutí na dceři. A tak Bianka vstoupila hrdě do sálu, kde se nacházelo mnoho nápadníků, a všichni se jí klaněli jako královně. Bianka vystoupila na emporu a řekla shromáždění: „Podle přání mého otce chci si vybrat svého budoucího manžela, a bude to ten, který mi celou podlahu tohoto sálu zaplní vzácnými perlami. A bude perel tak silná vrstva, aby dosahovaly až ke kolenům. Já mám totiž perly moc ráda!“ Načež zdvihla pyšně hlavu a s jízlivým smíchem vyšla po boku nešťastného otce ze sálu. Bez řeči opouštěli mladíci Arlottův dům, osedlali své koně a opouštěli město Dyleň, jakoby chtěli uniknout té posedlé dívce.

Jen jeden z nich bojoval mezi láskou a nenávistí. I řekl si: „Buď ji získám, nebo ji zničím!“ a rozhodl se, co provede. Jmenoval se Edwin a také on nasedl na koně a vrátil se do svého domova. Zde žil v lesích jeden starý přítel jeho otce. Za ním se Edwin vypravil hledat pomoc. Stařec tu žil v poustevně jako mnich a byl váženým v okolí. Když mu Edwin vyprávěl, co zažil, radil mu, aby na dívku zapomněl. Ale mladík si nedal říci a tak mu mnich přece poradil: „Vydej se znovu na Dyleň. V hlubokém lese, který obklopuje bohaté město, je na jižní straně skála s třemi zuby,

podobná císařské koruně. Zavolej třikrát jméno krále skřítků Gutamunda, který chrání nevinné a mstí hříšné, a on ti poradí co dál.

Edwin tak učinil. Zdálo se mu sice strašidelné vyvolávat krále skřítků, ale jeho srdce se soužilo a nenalezalo žádnou cestu z labyrintu trápení. Našel třírohou skálu a volal jméno Gutamunda. Objevil se důstojný stařec s plnovousem, v modrém plášti a řekl: „Vím kdo jsi a co ode mne chceš. Přicházíš mi vhod. Neboť tebe jsem si vyvolil k pomstě, ne k manželství s Biankou. Ona bojuje o tvou duši a nezaslouží si tvé čisté lásky. Je bezcitná a marnivá a hněv nebes padá na její hlavu za přání, které vyslovila.“ Král skřítků dal Edwinovi skříňku a hůlku a poučil ho, co má udělat a jak se k Biance zachovat.

Edwin přišel do Arlottova domu, ohlásil se u otce Bianky a byl přijat. Překrásná dívka se objevila s otcem v hedvábném šatu, kolem krku náhrdelník s překrásnými perlami. Byla půvabná, ale Edwin zůstal chladným. Když se otec s dcerou usadili, oslovil je mladík s tím, že plní přání sličné Bianky a chce ukojit její nezměrnou touhu po perlách. Nato vyndal z pod pláště skříňku a hůlku ze slonoviny. Skříňku otevřel a klepl na ní hůlkou a k překvapení všech se začaly řinout ze skříňky perly, až naplnily podlahu celého sálu. S rostoucí radostí vyšla Bianka mezi vlny perel a tyto jí opravdu sahaly až ke kolenům. Zamilované pohlédla na Edwina, aby už se svým kouzlem přestal a prohlásila, že je připravena se za něho provdat.

Nyní mladík ustoupil a řekl pevně: „S prominutím krásná a pyšná panno! Tvůj nepřirozený požadavek, tvá povznesenost, tvá nezměrná touha po bohatství volá o pomstu. Protože tak miluješ perly, staň se slepicí – perličkou! Každý rok budeš odnášet z tohoto sálu jednu perlu do Granátové studánky. Teprve až tam vhodíš poslední



*Po prvním prokletí zavládla ve městě bída, ale Dyleň se ze zkázy pozvolna vzpamatovala.*

perlu, budeš vykoupena!“ Po těch slovech se mladík dotkl dívky slonovinovou hůlkou a proměnil jí v perličku. Ta vzápětí vylétla s první perlou v zobáku ze světnice.

### **Cikánská kletba**

Jednou se blízko města Dyleně utábořila skupina cikánů. Skřítkové hned zvědavě okukovali nové příchozí a vše zvěštovali Wotanovi. Viděli, jak byli cikáni ve městě zle odbytí nadutými bohatci, jak ve městě nepochodili a jak si stěžovali svému náčelníkovi. Tento velmi letitý a moudrý muž se vydal do města, přesvědčit se sám. Ale ani jemu se nedostalo ničeho jiného, než výsměchu a nadávek. Když nebyla jiná možnost, pokusil se pro své druhy alespoň něco k jídlu ukrást. Byl však přistižen a odsouzen k smrti.

Na prostorném náměstí byla postavena šibeniice. Lidé se shromáždili ve velkém množství kolem a vyčkávali další události. Kat přišel ke starci, ale ten jej pokorně poprosil o sundání pout, aby se mohl ještě pomodlit a vyslovit své poslední přání. Kat mu vyhověl a pouta sundal. Cikán poklekl, vztáhl ruce k nebi a přitom mumlal jakousi průpovědku. Pak se postavil a hromovým hlasem řekl: „Pohlť země toto bezbožné město!“ V ten okamžik se zem s velkým rachotem otevřela a celé město i s jeho bohatstvím se začalo s rachotem propadat pod zem.

Vtom zasáhl Duch hory Wotana. Zželelo se mu lidí a chtěl jim dát ještě jednu příležitost. Trosky města, které nestačily propadnout pod zem, nechal zbylým obyvatelům, kteří dostali poslední možnost žít tak, jak si Wotana přál – tedy spořádaně a čestně.

# JAK JE NA TOM CHŘÁSTAL POLNÍ V CHKO ČESKÝ LES

Petra Cehláriková a Radka Šraitová

**Z**a časů našich dědů se během květnových a červnových nocí ze všech jenom trochu mokřých luk ozývalo řezavé „rrép rrép rrép“. Majitelem tohoto nezaměnitelného a běžného hlasu byl chřástal polní (*Crex crex*). Jeho noční volání je dnes bohužel již jen raritou. Přesvědčily jsme se o tom během jarního mapování výskytu tohoto druhu, kdy jsme za červnových nocí objížděly louky na území CHKO, na kterých jsme chřástala předpokládaly. Ze 111 vytipovaných lokalit jsme typické volání signalizující jeho přítomnost zaznamenaly pouze na 11 (viz mapa na straně 20).

Chřástal polní obývá různé typy luk, výška bylinné vegetace však musí dosahovat alespoň 20 cm a zároveň její zapojení nesmí být příliš husté. K optimálním stanovištím patří kulturní, extenzivně obdělávané louky, nejlépe nepravidelně sečené, nebo sečené až v pozdních termínech, kdy už jsou vyvedena mláďata.

Ze svých zimovišť v JV Africe se chřástali vrací koncem dubna. Od května do června samci každou noc svým voláním vyznačují teritorium a lákají samice k páření. Rodinný život tohoto nočního ptáka je poněkud netypický. Chřástal je polygamní druh, což znamená, že se samec může za sezónu spářit s více samicemi. O mladá se sta-

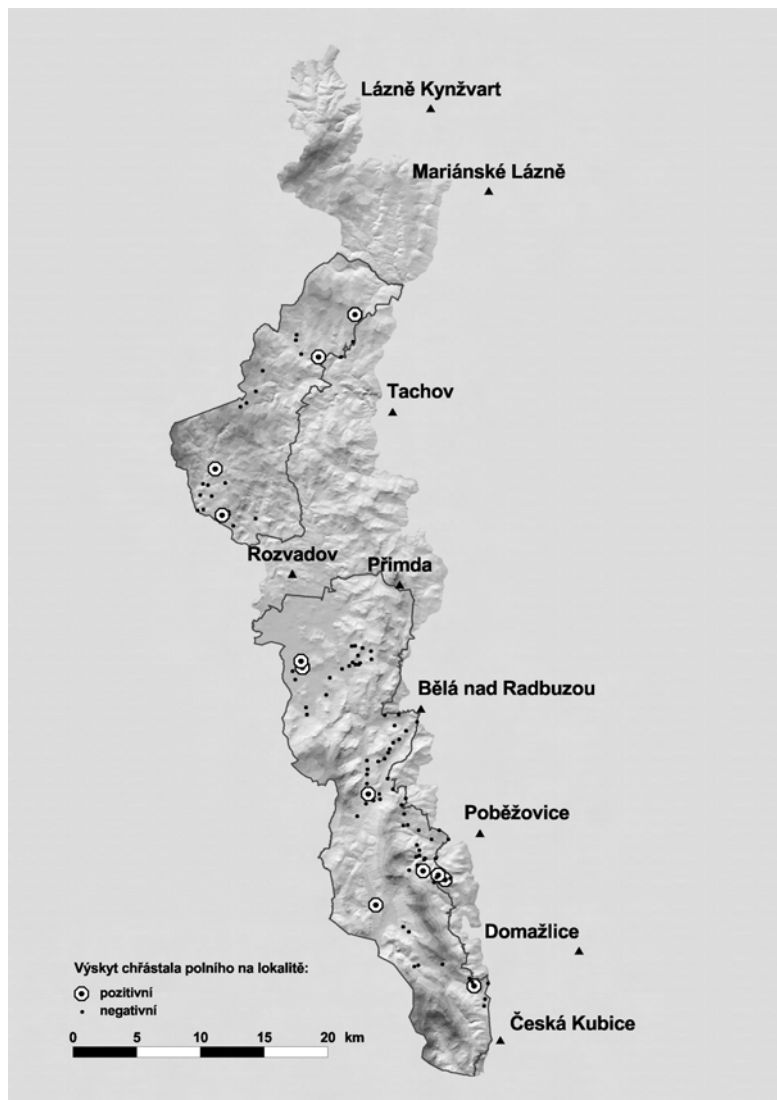
rají pouze samice, zatímco samec se přemísťuje, často na velké vzdálenosti, a hledá další samici. Ptáci hnízdí na zemi, obvykle dvakrát ročně. Živí se především hmyzem a dalšími bezobratlými živočichy, zčásti také semeny rostlin. Zpět na zimoviště se vrací v srpnu až říjnu (Bürger a kol. 2001).

Chřástal polní je jedním z našich neohroženějších druhů ptáků. Příčinou je ztráta vhodného biotopu v důsledku intenzivní meliorační činnosti v 70. letech minulého století, kdy byly odvodněny podmáčené louky, které chřástal vyhledává. V současnosti pro něj představuje velké nebezpečí intenzivní způsob obdělávání luk a pastvin. Snášení vajec a vyvážení mláďat spadá do období od konce května do konce července, kdy probíhá většina senosečí, a proto se toto období stává pro mnoho ptáků tragickým. Mnoho hnízd je zničeno a řada jedinců zahyne pod sekačkami. Ochrana chřástala polního spočívá jednak v zachování stávajících vhodných luk, na nichž ptáci hnízdí, jednak v dodržování správného postupu při jejich obhospodařování.

V současné době si společnost začíná stále více uvědomovat roli zemědělce jako tvůrce venkovské krajiny a hospodáře, bez jehož šetrné péče by zachování harmonické a pestré mozaiky prostředí nebylo možné. Vstupem České republiky do EU se otevřela zemědělcům možnost využívání finančních prostředků Společné zemědělské politiky z podpůrných programů zaměřených na rozvoj venkova. Jedním z těchto programů jsou i agroenvironmentální opatření, která jsou zejména zaměřena na obhospodařování trvalých travních porostů. Tato opatření vedou nejen



Chřástal polní (*Crex crex*). Foto J. Cholenský.



Mapa výskytu chřástala polního na území CHKO Český les.

k ochraně vzácných druhů rostlin a živočichů, ale také k zvýšení úrodnosti půdy, k její ochraně před erozí a před vysycháním.

Jedním z opatření, jenž je zaměřeno na ochranu živočichů, je vytyčení ptačích lokalit na travních porostech - hnízdišť chřástala polního“. Cílem

zařazení tohoto opatření do agroenvironmentálních programů je zabránit ničení hnízd chřástala polního zemědělskou činností, vytvořit dostatečné podmínky pro hnízdění a celkově udržet nebo zvýšit populaci tohoto druhu v naší krajině.

Jaké jsou hlavní podmínky tohoto opatření? Na identifikovaných plochách je zakázána aplikace hnojiv, včetně hnojiv statkových. První seč je třeba provést nejdříve po 15. 8., a to od středu ke kraji nebo od jedné strany lokality ke druhé. Seč se nesmí provádět skupinovým nasazením sekaček.

Lokality výskytu chřástala polního jsou vymezeny do systému evidence zemědělské půdy, tzv. LPIS. Proces vymezení lokalit chřástala polního byl založen na výsledcích mapování výskytu tohoto druhu a zejména možnostech skloubení zájmů ochrany přírody se zájmy hospodářského zemědělce. Ukázalo se, že ani samotným zemědělcům není na pozemcích, které obhospodařují, ochrana přírody lhostejná. Někteří z nich dokonce

sami oznámili výskyt chřástalů na svých lučních porostech a požádali o zařazení těchto lokalit do příslušného agroenvironmentálního opatření.

Pro poslední zbytky populací chřástala polního tak může být tento dotační projekt určitou nadějí na přežití.

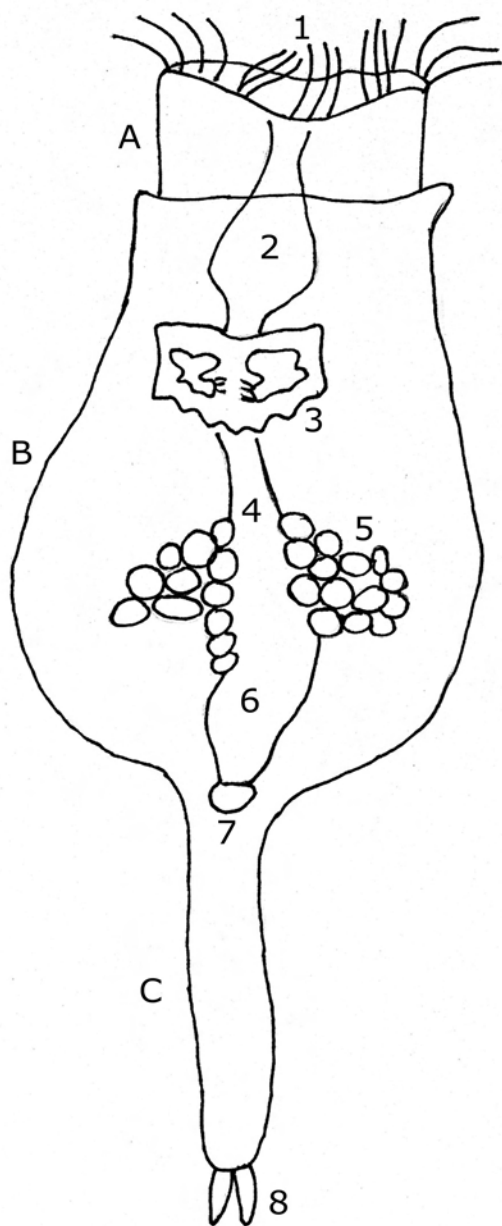
POUŽITÁ LITERATURA:

Bürger, P., Pykal, J. a Hora, J. (2001): Chřástal polní – Pomozme mu přežít. ČSO.  
Kolektiv autorů (2004): Agroenvironmentální programy České republiky. MŽP a MZe.

## ŽIVOT V TŮŇKÁCH A POTŮČÍCH I

# VÍŘNÍCI

Irena Slámová



Schematický nákres anatomie vířníků.

A – hlava, B – tělo, C – noha, 1 – vířivý orgán,  
2 – hltan, 3 – čelisti, 4 – žaludek, 5 – vaječník,  
6 – střevo, 7 – řiť, 8 – prstíky.

**P**rocházíte lesem, velebíte zpěv ptáků, opájíte se vůní borovicového dřeva, radujete ze zahlédnutých zrcátek poplašených srnek a nalezených sojčích pírek. Opatrně se vyhýbáte loužím, které vznikly v místech, kde předloni projížděl traktor stahující dřevo, a bažinatým částem, které ukrývají dosud nezrocený pramen. A právě tyto louže a bažinky skrývají pod hladinou osudy a dramata množství zvířecích hrdinů. Schwálně, kolikrát váš pohled zabloudil do podivuhodného světa čolků, nitěnek, potápníků, perlóček a dalších nádherných tvorů roztodivných tvarů a zvyků? Jak často si lehnete na břicho u rybníka a pozorujete jak se to v té vodě hemží?

Popsání jednotlivých skupin vodních živočichů tak, jak by si to zasloužily, vydá na objemnou knihu. Co všechno můžeme zahlédnout, když si do dlaní nabereme vodu z rybníka, kaluže nebo když zalovíme cedníkem na dně potoka? Předně různý vodní hmyz a jeho larvy, dále drobné korýše, nezmory, mechovky, sladkovodní živočišné houby, kroužkovce jako jsou nitěnky a třeba zajímavé měkkýše. Další se objeví, pohlédneme-li na vodu pod mikroskopem. Z nich jedni z nejzajímavějších jsou vířníci.

Vířníci (Rotifera) jsou rozmanitou a druhově bohatou skupinou mikroskopických zvířat s řadou zajímavých vlastností. Tělo je různého tvaru a skládá se ze tří nebo čtyř oddílů: hlavy, krku, trupu a případně nohy s cementovými žlázkami sloužícími k přichycení k podkladu. Některé druhy chrání ozdobný krunýř, jenž může vybíhat v různé „ploutvičky“ a trnečky. Na hlavě je věnec brv, jímž si vířník přihání řasy a bakterie do úst – tento vířivý orgán byl inspirací pro tvůrce českého jména vířníků. Někteří z vířníků si troufnou i na větší kořist – napadají vířníky jiného druhu nebo drobné perlóčky. Vířníci jsou průhlední, můžeme tedy při dostatečné zvětšení vidět jejich vnitřnosti – nejnapadnější jsou složitě čelisti (podle tvarů čelisti

biologové rozlišují jednotlivé druhy). Dokonce lze naléhnout do vírníkového žaludku, či podle pohlavních orgánů rozeznat, zda se koukáme na samečka nebo na samičku.

Vírníci žijí všude, kde je vlhko – v prostoru mezi zrníčky hlíny, v rostlinkách mechu, v dendrotelmách (dutiny v kmenech stromů vyplněné dešťovou vodou), volně ve vodě nebo přisedle na vodní vegetaci, několik druhů žije i v mořích.

Nejbližšími příbuznými vírníků jsou střevní paraziti obratlovců, 40 cm velcí vrtejši (*Acanthocephala*). Vzdálenějšími příbuznými jsou ploštěnci (*Platyhelminthes*), mezi které patří ploštěnky, tasemnice a motolice.

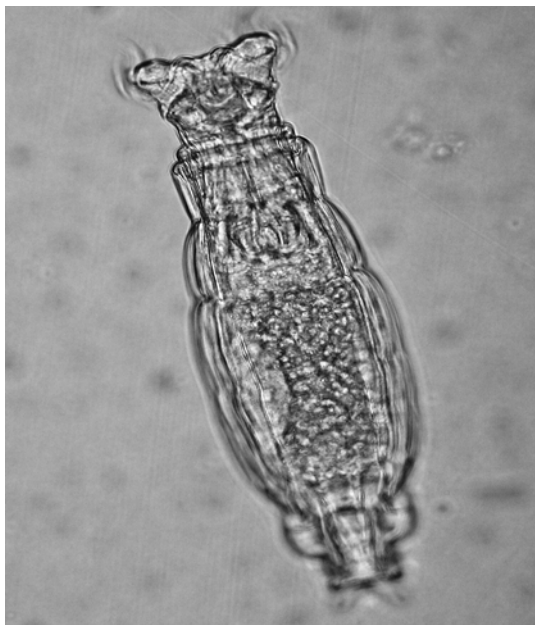
Zvláštností vírníků (a vrtejšů) je mnohoaderná pokožka bez buněčných přepážek (odborně zvaná syncytiální pokožka). Další zajímavostí vírníků je druhově typický počet buněk, který je tedy stejný u všech jedinců jednoho druhu. Po

dosažení tohoto počtu buněk rostou vírníci zvětšováním buněk a ne zvětšováním jejich počtu.

Vírníci jsou odděleného pohlaví. Většinou v louži najdeme jen samičky nosící na konci těla vajíčka, která vznikla bez přispění samečků – partenogeneticky. Samička produkuje své kopie a nemusí se zdržovat hledáním samečka a pářením. Velké množství potomků umožňuje rychlý nárůst populace. Samečci jsou malí, žijí jen krátkou dobu a často ani nepřijímají potravu. Objevují se při změně podmínek v nádrži – třeba při snížení teploty, změně délky dne či nedostatku potravy (na podzim). Po oplodnění samičky vzniká vajíčko, které je schopné přežít dlouhodobé vyschnutí a mraz, a umožňuje osídlení nových nádržek a obnovení populace v naší louži po zimě či jiné katastrofě.

Jak je to tedy s mechanismem rozmnožování? Samička produkuje dva typy vajíček – partenogenetická vajíčka mající stejný počet chromosomů jako ona sama (diploidní), druhý typ vajíček vzniká meiózou (tzv. redukčním dělením) a má poloviční počet chromosomů (haploidní) než samička. Pokud není haploidní vajíčko oplozeno, vyvíjí se z něj sameček. Pokud sameček oplozní samičku, která má ve vaječniku haploidní vajíčko, vzniká odolné vajíčko. Z odolného vajíčka, vzniká po pominutí nepříznivých podmínek nová samička, která produkuje své kopie. Některé druhy vírníků např. pijavenky (*Bdelloidea*) nemají samečky už miliony let (!!!) a rozmnožují se pouze partenogeneticky.

Díky malým rozměrům a odolným vajíčkům se snadno šíří a stejné druhy osidlují celou planetu. Na území Českého lesa nebyli vírníci ještě řádně mapováni. Ve volné vodě bychom ale velmi pravděpodobně mohli najít krásný rod *Keratella* s ozdobnou schránkou či vírníka rodu *Polyarthra*, který vypadá jako indiánská členka. Dále bychom v planktonu mohli najít také vírníky rodu *Platytas* nebo *Synchaeta*, koloniální rod *Conochilus* či dravý rod *Asplanchna*. V dendrotelmách stromů se ve velkých množstvích vyskytuje bdelloidní vírník *Habrotrocha thienemanni*.



Vírník pozorovaný při 400násobném zvětšení, optický mikroskop Leica DM 2500.

Foto M. Devetter.

#### POUŽITÁ LITERATURA:

Zrzavý J. (2006): Fylogeneze živočišné říše. Scientia.

Motyčka V., Roller Z. (2001): Svět zvířat X / Bezobratlí(1). Albatros.

Buchar J., Ducháč V., Hůrka K., Lellák J. (1995): Klíč k určování bezobratlých. Scientia.



# O NÁLEZECH NĚKTERÝCH VZÁCNÝCH HUB V ČESKÉM LESE

Miroslav Trégler

**K** tomu, aby člověk pochopil, že Český les je jako celek výraznou mykologickou lokalitou v rámci vrchovin a hornatin západních Čech, nemusí být nutně odborníkem. Stačí léta pohybu krajinou, pozorné vnímání a srovnávání toho, co nám biotopy regionu nabízejí. Mohu srovnávat zejména s Tepelskou vrchovinou a Slavkovským lesem. Velkou roli bezesporu hraje i nižší poškození lesních ekosystémů průmyslovými exhaláty, pomístně větší zastoupení listnáčů a snad i kontinuita lesa v hraničním hvozdu.

Pro dokreslení úvodu jen krátce připomenu mnohokrát publikované údaje z PR Diana a poté již představím pětici vzácných či vzácnějších hub, které pravidelně, občasně či výjimečně nacházím v Českém lese. Tak tedy v bučině diánské rezervace byl popsán nový druh štitovka diánská (*Pluteus dianae*), první nález po popsání druhu zde byl učiněn u houžovce Pilátova (*Lentinellus pilatii*), štitovka stinná (*Pluteus umbrosus*) zde má odtud čtvrtý doložený výskyt v Čechách. Aby těch superlativ nebylo málo, dodejme, že pevník plstnatý (*Stereum submentosum*) zde byl nalezen poprvé v Čechách.

První z hub, o nichž se chci zmínit, je relativně nejhojnější. Jde o ucháč čepcovitý (*Gyromitra infula*) (obrázek na straně 24). Skupinky jeho plodnic nacházím pravidelně v září a říjnu na vlhkých okrajích cest a na lesních prameništích v širším okolí Broumova a Žďárů. Stejně jako u dalších tří druhů, vyrůstají z rozkládajícího se dřeva. V posledních pěti letech jsem ucháč čepcovitý mimo Český les našel v údolí Kosového potoka u bývalého Caltova.

Ozdobou zbytků starých pralesovitých bučin jsou bezesporu korálovce. Jde o houby, jejichž výskyt je v kulturních lesích s absencí fáze rozpadu značně problematický (vlastně jediným vhod-



Korálovec jedlový v NPR Čerchovský hvozd.

ným biotopem zde zůstávají pařezy). V PR Diana jsem opakovaně našel plodnice korálovce bukového (*Hericium clathroides*), v NPR Čerchovský hvozdý korálovce jedlového (*Hericium flagellum*). V obou případech znám plodnice ze značně prosychajících stromů nebo stojících torz kmenů. Ani u jednoho z těchto druhů nelze dnes říci (jak ještě uvádí některé atlasy hub), že jde o houby běžné nebo dokonce hojné. Jen pro zajímavost – v říjnu roku 2005 jsem poprvé po 20 letech objevování Slavkovského lesa našel v této oblasti korálovec, a to konkrétně korálovec jedlový. Samozřejmě nejsem mykolog a mnoho hub uniká mé pozornosti, ale stejně ...

Houbou, jejíž plodnice jsem zatím nalezl symbolicky na obou pólech Českého lesa (Hraniční vrch jižně od Dyleně, údolí Teplé Bystřice pod Čerchovem) je kotrč štěrbákový (*Sparassis brevipes*). Oba nálezy jsou z bází pařezů, pravděpodobně jedlových. Asi nejvíce si cením nálezu hříbu žlutého (*Boletus junquilleus*) v srpnu 2001, a to i přesto, že obě lokality leží na bavorské straně



*Ucháč čepcovitý v PR Broumovská bučina.*



*Kotrč štěrbákový v údolí Teplé Bystřice.*



*Hřib žlutý ve vrcholové partii bavorského Dachsriegelu.*

pohoří. První nález několika plodnic byl učiněn v bučině pod vrcholem Dachsriegel v nadmořské výšce kolem 800 metrů, další plodnice jsem našel ještě výše, a to u lesní cesty nedaleko horského dvora Gibacht, cca v 870 m n. m. Druhé jmenované naleziště leží jen asi 1,5 km od státní hranice.

Je tedy otázkou, zda tento velmi vzácný hřib roste také na naší straně Českého lesa.

Možná tato a další otázky budou postupně na stránkách časopisu zodpovězeny, a to zejména odborníky, kteří se systematicky zabývali, zabývají nebo budou zabývat výskytem hub v Českém lese.

#### POUŽITÁ LITERATURA:

Zahradnický J., Mackovčín P. (eds.) a kol. (2004): Plzeňsko a Karlovarsko. In: Mackovčín P. a Sedláček M. (eds.): Chráněná území ČR, svazek XI. AOPK ČR a EkoCentrum Brno, Praha. 588 pp.

Hagara L., Antonín V. a Baier J. (1999): Houby. Aventinum nakladatelství, s. r. o., Praha.

Garnweidner E. (1997): Kapesní atlas – houby. Nakladatelství Slovart, s. r. o, Praha.

# ENDOGENNÍ VODY URANOVÉHO LOŽISKA VÍTKOV II.

Fedor Markovič  
Svatopluk Čech

V podhůří Českého lesa východně od Tachova, přibližně mezi obcí Oldřichov a osadou Klíčov, byl v těsné blízkosti pravého břehu řeky Mže (viz mapka) v období od roku 1960 do prosince 1990 v provozu uranový důl Vítkov II.

Koncem osmdesátých let zde dosáhly dobývací práce prováděné v borském žulovém masivu úrovně 15. patra, t. j. hloubek přesahujících 750 m pod zemí. Při postupu důlních prací do větších hloubek se stále častěji objevovaly přítoky důlních vod, které byly mimořádně mineralizované a intenzivně proplyněné. Vzhledem k velmi vysokému obsahu rozpuštěných látek v těchto vodách, převážně chloridů, byl tento zvláštní typ vod zařazen mezi tzv. „solanky“ (nejvyšší zjištěná hodnota rozpuštěných látek byla 27 g/l).

Solankové vody pozorované a analyzované v době činnosti dolu Vítkov II, jejich výskyt a chemismus, se jeví dodnes, nejenom v Českém lese, ale i na celém území ČR jako naprosto zvláštní a unikátní.

Jejich mimořádnost spočívá v tom, že vytékají z žul a pararul skalního masivu a mají výjimečně vysoký obsah celé řady takových prvků, jako je sodík, vápník, přirozené stroncium, hořčík, chlor, uran a radium. Hlavní součástí plyných složek, které se uvolňovaly z těchto slaných vod, představují dusík, kyslík, metan, helium a argon. Společenství plynů v těchto vodách v neposlední řadě doplňoval vysoký obsah radonu.

Zjištěný chemismus je zcela odlišný od minerálních vod známých z vývěrů Slavkovského a Českého lesa. Porovnáním s vodou z nepříliš vzdáleného vývěru kyselky na východním konci „Císařské aleje“ v Tachově zjistíme, že ohromné rozdíly jsou nejenom v chemismu samotných vod, ale m. j. i ve skutečnosti, že v „tachovské minerálce“ je oxid uhličitý prakticky jediným doprovázejícím plynem, zatímco solanky neobsahují žádný oxid uhličitý. V nich převažuje dusík, méně kyslík a je zde i nezanedbatelné množství metanu (kolem 15 obj. %).

#### POUŽITÁ LITERATURA:

Faure G. a Powel J. L. (1972): Strontium Isotope Geology, str. 188. Springer Verlag, Berlin, Heidelberg, New York.



Orientační mapa se zákresem uranového ložiska Vítkov II.

Stále častější výskyt slaných vod, který se objevoval při postupu do hlubších pater, vyvolával také otázku hledání původu v nich obsažených solí a tím vzniku tohoto typu vod v důlním poli ložiska Vítkov II.

Jedním ze směrů, kterým se hledání původu solanek vod ubíralo, bylo v letech 1979–1980 pátrání po původu stroncia v nich zjištěném. Provedenou izotopickou analýzou, z jediného zkoumaného vzorku odparku vody z vrtu diamec číslo D–98, bylo zjištěno, že poměr stabilních izotopů  $^{87/86}\text{Sr}$  odpovídá „horninovému“ poměru tohoto prvku. Tento výsledek byl porovnán s grafem variací změny poměru  $^{87/86}\text{Sr}$  v mořské vodě v průběhu fanerozoika<sup>1</sup> (G. Faure 1972) a bylo konstatováno, že tyto hodnoty jsou zcela odlišné.

Nejenom izotopická rozdílnost  $^{87/86}\text{Sr}$  ve vzorku z vrtu diamec číslo D–98 ve srovnání s mořskou vodou z období fanerozoika, ale i množství tohoto prvku v chloridových, silně mineralizovaných vodách a další zjištěné hodnoty vedou k závěru, že se tyto „solanky“ významným způsobem účastnily endogenních procesů během vzniku tohoto, dnes již uzavřeného, uranového ložiska v západních Čechách. Je nepochybné, že se jedná o vody velmi staré, které zůstaly v hornině izolovány a zakonzervovány do dnešních dnů.

<sup>1</sup>fanerozoikum – pojem označující dobu od cca 570 milionů let před naším letopočtem až po současnost, zahrnuje postupně období prvo-, druho-, třetí- a čtvrtého

# BOROVICE BLATKA

## OPOMÍJENÁ DŘEVINA ČESKÉHO LESA

Jiří Kadera

**B**latka je středoevropským endemitem<sup>1</sup>. Ze všech evropských borovic vykazuje nejmenší areál rozšíření a největší ekologickou specializaci. Je kriticky ohroženým druhem naší přírody.

Vyskytuje se jen v prostoru podél severního úpatí a dále na sever od masivu Alp s těžištěm výskytu v jihozápadních a jižních Čechách. Nejzápadnější oblastí výskytu je pohoří Schwarzwald v jihozápadním Německu, nejsevernější jsou ojedinělé výskyt ve střední části Krušných hor a v polských Stolových horách v Kladsku, zatímco na východě druh zasahuje nejdál do severní části Hrubého Jeseníku a nikde nepřekračuje řeku Odru.

Je dominantním druhem blatkových rašelinišť, jimž dodává typický charakter. Blatka je díky své úzké biotopové specializaci velice citlivou dřevinou. Přechodová rašeliniště s porosty blatky ukazují na minimální ovlivnění člověkem v minulosti. V důsledku celkových změn v krajině, především vodního režimu rašelinišť, je řada populací ve špatném stavu. Stromy často usychají a jsou vytěšňovány smrkem a borovicí lesní, se kterou se také kříží.

Borovice blatka je velice podobná v našich lesích hojnější borovici lesní. Je stromového vzrůstu a dosahuje výšky 12–20 m. Strom má kompaktní kuželovitou korunu. Často roste na lokalitách společně s borovicí lesní, s níž snadno vytváří křížence (stejně jako s klečí – *Pinus mugo*). Najít porost čistých blatek je proto leckdy obtížné i v místech jejího přirozeného a teoreticky hojného výskytu. Z hospodářského hlediska má v současné době zanedbatelný význam. Většina lokalit



*Evropský areál rozšíření borovice blatky.*

s výskytem blatky je součástí zvláště chráněných území. Velice často bývá využívána v okrasných zahradách a parkových výsadbách.

Velmi úzká stanovištní specializace drobí areál rozšíření na izolované ostrůvky. Centrum rozšíření je v jižních a západních Čechách (Třeboňsko, Šumava, Český les, Slavkovský les, Krušné hory, Chebská pánev, Nejdecká vrchovina). Na Moravě se nalézají dvě předsunuté lokality v Hrubém Jeseníku a Žďárských vrších. V České republice se blatka vyskytuje v nadmořských výškách od 420 m na Třeboňsku do 980 metrů na Šumavě.

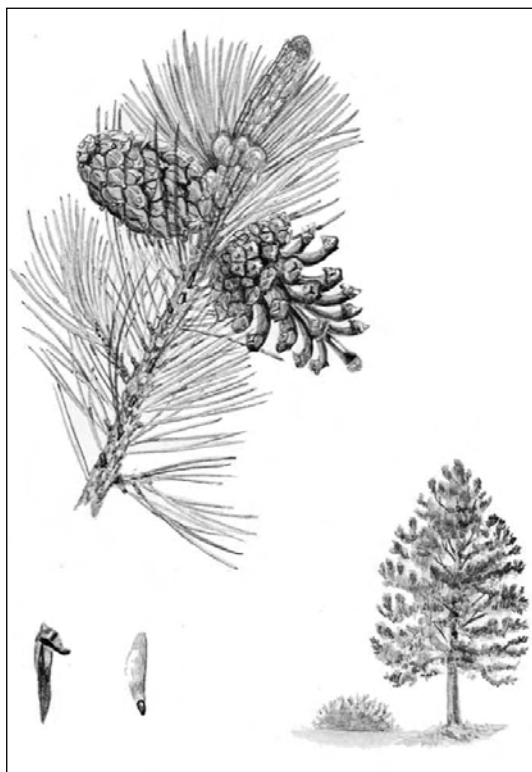
Literatura (např. Hejný a Slavík 1988, Businský 1999) udává výskyt blatky v Českém lese pouze v přírodních rezervacích Farské bažiny a Podkovák. Její další lokality na tomto území jsou potvrzeny díky biotopovému mapování (Natura 2000), popř. vylišením druhu *Pinus rotundata* ve zpracovaných lesních hospodářských

plánech. Většina nepublikovaných lokalit navazuje na výskyt v sousedním Německu. Jedná se o přírodní rezervaci Pavlova Huť a lokalitu „pod Oltářem“.

Nejtypičtějším přechodovým rašeliništěm s blatkou v Českém lese je přírodní rezervace Podkovák, asi 2,5 km jihozápadně od obce Lesná v nadmořské výšce 710 metrů o výměře 5,63 ha. Středem rezervace vede zpevněná lesní cesta, která je napojena na modrou turistickou značku vedoucí z Lesné směrem na jih, z ní je možné shléd-

nout nejzajímavější partie rezervace. Po této cestě v roce 2004 vyznačily Lesy České republiky, s. p. ve spolupráci s obcí Lesná naučnou stezku, která návštěvníky na 10 zastaveních seznamuje s pozůstatky dřívějšího osídlení, s přírodními zajímavostmi i hospodařením v lesích v Českém lese.

**Endemit** – druh, který se vyskytuje jen v určitém omezeném území a nikde jinde, v úvahu se bere pouze přirozený výskyt



*Borovice blatka (Pinus rotundata).*



*Rozvolněný blatkový porost v PR Farské bažiny.*

### POUŽITÁ LITERATURA:

Businský R. (2004): Komentovaný světový klíč rodu *Pinus* L. – Závěrečná zpráva „Výzkum a hodnocení genofondu dřevin z aspektu sadovnického použití“. Výzkumný ústav Silva Taroucy pro krajinu a okrasné zahradnictví, Průhonice.

Businský R. (1999): Taxonomická studie agregátu *Pinus mugo* a jeho hybridních populací, In: Acta Průhoniciana 68. VÚOZ Průhonice, Průhonice.

Hejny S. a Slavík B. (1988): Květena ČSR I., str. 289–308. Academia, Praha.

# ZAJÍMAVÉ ROSTLINY ČESKÉHO LESA

## LÝKOVEC JEDOVATÝ

Petr Mudra

**P**ro někoho to jsou prodlužující se dny či zvolna splanující rtuť teploměřů za okny našich domovů, pro onoho zase návrat prvních opeřenců z jejich zimních útočišť nebo první květy na našich hýčkaných zahradách. To je jen několik náhodně vybraných, ale veledůležitých příznaků z nepřeberného množství indicií, jimiž je v našich zeměpisných šířkách zvěstován příchod jara.

Jen nemnozí zasvěcení ovšem vědí, že daleko dříve než můžeme svými smysly procítovat tuto okázalou manifestaci života a znovuzrození, dokonce daleko dříve než se ve zbytcích našich luhů a hájů zaskví ony tolik opěvované první květy jara, odehrávají se ještě v zimní přírodě významné procesy, které dokonale ukryty zrakově pozorovatele jsou předehrou k popisovaným změnám. V druhé polovině zimy končí vlastní odpočinkové období a rostliny vstupují do další fáze, pro tentokrát nazývané poodpočinkovým obdobím, které je již charakteristické vzrůstající fyziologickou a biochemickou aktivitou. V přezimujících orgánech se postupně zvyšuje hladina fytohormonů, které spouštějí a řídí další fyziologicky významné funkce. Rostlina je uváděna do stavu jakési pohotovosti a odtud počínaje, závisí její další vývoj jen na klimatických činitelích, z nichž nejvýznamnější roli hraje teplota. Časově odpovídá ukončení období zimního klidu v našem podnebném pásu zhruba měsíci únoru.

Máme však u nás i takové „otužilce“, kteří dokonce kvetou i ve vrcholné zimě. K těmto nad jiné

milejším rostlinám, s nimiž se doposud můžeme setkat i ve volné přírodě na Domažlicku a Tachovsku, patří i lýkovec. Lýkovec jedovatý (*Daphne mezereum*), jak se správně celým jménem tato rostlina nazývá, je malý, sotva 150 cm vysoký keř s šedohnědými houževnatými větvkami, jež nesou fialově růžové, řidčeji bílé, silně vonné květy uspořádané v 3–5květých svazečcích, z nichž se během vegetačního období vyvíjejí červené kulovité až vejčité peckovice. Ty jsou stejně jako všechny vegetativní části rostliny prudce jedovaté. Obsahují toxické alkoholy mezerein, dafnetoxin, vonné kumariny a jejich glykosidy. Na svých stanovištích, tj. ve smíšených a listnatých lesích, rozkvétají keře lýkovce již od února, za zvláště mírných zim, jakým jsme v posledních letech uvykli i u nás,



*Kvetoucí lýkovec jedovatý (Daphne mezereum).*

se tak často děje již v lednu. V oblasti Českého lesa byl lýkovec zastížen např. v okolí Broumova, Prostředního Žďaru, Štokova, Halže, Milířů, Přimdy, Málkova, Nové Vsi, Diany, Smolova, Závisti či Vranova. Ačkoliv celkový počet lokalit je v porovnání s jinými západočeskými regiony stále ještě poměrně vysoký, mnoho lokalit bylo v minulosti zničeno převodem přirozených bukových lesů na vegetačně fádňící smrkové monokultury. Úbytek jedinců na některých exponovaných lokalitách v blízkosti lidských sídel mohou mít na svědomí také zahrádkáři, kteří s oblibou přesazují celé keře ke svým stavením. Negativní dopad na početně slabší populace lýkovce může mít i spárkatá zvěř, pokud se ve větším množství zdržuje v místech jejich výskytu.

Původ rodového jména má své kořeny v antické, respektive řecké mytologii. Daphné byla totiž krásná víla, ke které zahořel láskou i samotný bůh slunce Apollón. Aby unikla jeho nástrahám, vyzvala Daphné nejvyššího z bohů Dia, aby ji proměnil ve vavřínu. Zakladatel moderní systematické botaniky Karl Linné, který poprvé popsal lýkovec pro vědu, přenesl zřejmě tento název na celý rod na základě podobnosti jeho plodů s plody vavřínu. Druhové jméno *mezereum* je odvozeno z perského slova *mazarjun* nebo lépe řečeno z jeho polatinštělé formy *mazerium*, což znamená zabíjet. O tom, že s lýkovcem skutečně nejsou žádné žerty, se zmiňuje i švédský biolog Linné, o němž již byla jednou řeč. Pouhých 6 bobulí prý stačí otrávit vlka. Zhruba 30 g sušeného listů pak zdolá i koň. Nicméně ani tato vlastnost nezabránila našim předkům, aby využívali některé části rostliny k nejrůznějším praktickým činnostem. Tak např. plody a kůra se používaly k výrobě barviva na vlnu a též k výrobě malířské červeně. Štáva z plodů se přidávala na dochucení octa a hořčice. Kůra z kmínku a silnějších větví (*cortex mezerei*) byla určena na výrobu léků k potírání rozličných nemocí a neduhů, jak o tom ve svých spisech píší již Hippokratés a Dioskoridés. Jak pacienti takovou léčbu snášeli, se toho již mnoho nedovídáme. Ostatně ono ani není divu.

# V ČESKÉM LESE ZNOVU OBJEVENÁ BIKA LESNÍ

Jiří Sladký

Bika lesní (*Luzula sylvatica* (Huds.) Gaudin) je statná, jednoděložná rostlina z čeledi sítinovitě (Juncaceae). Bika lesní je nejstatnější druhem v rámci celého rodu *Luzula*. Dosahuje výšky až 90 cm, přízemní listy jsou obvykle 10–15 mm široké. Bika je rostlinou výběžkatou, tvořící často větší porosty. Obývá horské lesy, především klimaxové smrčiny a kyselé bučiny, vzácně roste i nad hranicí lesa. V ČR se vyskytuje ve většině pohraničních pohoří. Lokality nejbližší Českému lesu jsou v pásnu Šumavy a Krušných hor.

V uplynulém roce 2006 jsem prováděl v masivu Čerchova aktualizaci vrstvy mapování biotopů ČR, při kterém jsem našel tři nové mikrolokality biky lesní.

Nejprve bych chtěl uvést několik historických dat o výskytu tohoto taxonu. Nejstarší údaj z Českého lesa (dále jen ČL) je obsažen v Čelakovského Resultátech (1887), což byl do roku 1993 jediný neověřený údaj daného druhu v území. V roce 1993 (po 106 letech!), při mapování



Sterilní porost biky lesní (*Luzula sylvatica*) na lokalitě „Horizontála“ u PR Bystřice ověřené J. Sofronem a P. Mudrou v roce 2004.



*Fertilní bika lesní (Luzula sylvatica) na lokalitě pod Pavlíkovou vyhlídkou, nově objevena v roce 2006.*

lesní vegetace jižní části ČL kolektivem zpracovatelů pod vedením RNDr. Tomáše Kučery, byla nalezena bika lesní při SV hranici dnešní národní přírodní rezervace (NPR) Čerchovské hvozdy.

Lokalita nebyla bohužel příliš přesně identifikována a trvalo dlouhých 11 let než ji ověřili dva významní botanici ČL: RNDr. Jaromír Sofron a Petr Mudra. Nachází se asi 2,5 km JZ od obce Pec pod Čerchovem pod lesní silnicí „Horizontálou“ v ochranném pásmu přírodní rezervace (PR) Bystřice v nadmořské výšce okolo 775 m na svahu SV orientace s iniciačním prameništěm pravého přítoku Teplé Bystřice. Bika byla dokladována sběrem dne 15. 6. 2004 (herbář Muzea Českého lesa Tachov). Populace zde čítá přibližně 50 sterilních trsů.

#### POUŽITÁ LITERATURA:

- Čelakovský L. (1881-1894): Resultate der botanischen Durchforschung Böhmens. – S.-B. Königl. Böhm. Ges. Wiss., Prag, 1881-1893.
- Chytrý M., Kučera T. a Kočí M. (eds.) (2001): Katalog biotopů České republiky, str. 307. Agentura ochrany přírody a krajiny ČR, Praha.
- Kubát K., Hrouda L., Chrtěk J. jun., Kaplan Z., Kirschner J. a Štěpánek J. (eds.) (2002): Klíč ke květeně ČR, str. 928. Academia, Praha.
- Kučera T. a kol. (1994): Biotopinventář Českého lesa – lesy. Depon in AOPK ČR, str. Plzeň.
- Kučera T., Jirásek J. a Višňák R. (1994): Weisen und Wälder des südlichen Český les – Gebirges (Oberpfälzerwald – tschechische Seite), str. 54. Plzeň: Západočeské muzeum. (Folia Musei rerum naturalium Bohemiae occidentalis. Botanika: 39 – 40.)
- Schönfelder P. a Bresinsky A. (1990): Verbreitungsatlas der Farn- und Blütenpflanzen Bayerns: für die Bayerische Gesellschaft zum 100jährigen Jubiläum und die regensburgische Gesellschaft zum 200jährigen Jubiläum / von Peter Schönfelder ... Unter Mitarb. von Wolfgang Ahlmer, str. 758. Stuttgart: Ulmer.
- Sofron J. a Pyšek A. (1989): Květena Českého lesa, str. 1591. Depon. in: Západočeské muzeum v Plzni.

Pro úplnost zmiňuji též lokalitu z německé části masivu Čerchova, která se nalézá S od obce Althütte asi 1 km Z od kóty Smrčí (935 m) v nadmořské výšce 750 metrů při turistické značce W15 podél zvodnělého cestního příkopu. Lokalitu jsem objevil při terénní exkurzi konané k 5. výročí vyhlášení NPR Čerchovské hvozdy dne 25. 8. 2005. Toť malé nahlédnutí do floristických dějin vzácného taxonu ČL.

Nyní se ale vraťme k výše zmiňovaným novým mikrolokalitám. Všechny se nalézají podél státní hranice (SH) se SRN buď u pramenišť nebo podél potůčků napájejících Ulrichsgrüner Bach, přibližně 1,5 km SZ od kóty Dlouhá skála (969 m), v rozpětí nadmořských výšek 790 až 780 m, na svazích JZ orientace. Lesní porosty zde odpovídají kyselým bučinám as. *Luzulo-Fagetum* s příměsí smrku. Nejzápadnější lokalita je při potůčku u hraničního mezníku č. 7, další dvě jsou pod Pavlíkovou vyhlídkou v okolí hraničního mezníku č. 8. Bika zde roste i ve fertilním stavu v počtu stovek trsů. Všechny lokality jsou podle středoevropské mapovací sítě ve čtverci 6642. Dále je pozoruhodné, že 4 z 5 lokalit jsou buď přímo na SH, či na německé straně a jen jedna lokalita (PR Bystřice) je na našem území blíže k vnitrozemí ČL. Může to být například způsobem lesnického hospodaření, či hustší sítí vodotečí, či jinými neurčitelnými podmínkami. Protože hraniční část ČL byla téměř 50 let za „železnou oponou“ a nemohla být tudíž zcela floristicky prozkoumána, nelze vyloučit ani další překvapivé objevy v této oblasti, včetně dalších nových lokalit biky lesní.



# PAMÁTNÉ A VÝZNAMNÉ STROMY PIVOŇSKÉ LÍPY

Jiří Kadera

V širším okolí pivoňského kláštera v mozaice tvořené sídelními útvary, lesními porosty, sečenými loukami a mezemi nalze pozorový poutník mnoho míst k odpočinku a relaxaci s jedněmi z nejkrásnějších výhledů z Českého lesa do Plzeňské kotliny.

Při návštěvě kláštera skrz rozvalenou vstupní bránu se prochází pod klenbou vzrostlých stromů. Dva z nich jsou chráněny jako stromy památné „Pivoňské lípy I.“ a jsou označeny cedulí s malým státním znakem a nápisem „Památný strom“. Stromy dosahují výšek 31 a 35 m a obvody jejich kmenů měří 480 a 550 cm. Odhad stáří těchto stromů je cca 370 let. Tyto lípy již tedy mohou pamatovat vyplnění kláštera švédským vojskem v roce 1641. Pře-

žití jejich druhé návštěvy kláštera v roce 1648 jim pravděpodobně usnadnilo výpalné, které bylo Švédům zapláceno. Ve zdravé a výborné kondici přežily všechny výměny majitelů kláštera, pobyt vojsk ministerstva vnitra i způsob hospodaření státního statku po roce 1945, kdy začalo docházet k rozsáhlé devastaci kláštera. Ten je dnes postupně opravován díky Občanskému sdružení pivoňského kláštera Aurelius. I ostatní lípy si zaslouží jistou dávku úcty a přestože nedosahují parametrů lip památných, jsou také pamětníky.

Při bližším prohlížení této skupiny památných stromů a jejich okolí zaujme návštěvníka pro tenhle kraj neobvyklý strom – kaštanovník jedlý. Jde o introdukovanou dřevinu, pocházející z oblasti



*Pivoňské lípy I. Mohutnější ze dvou památných lip v zimním (foto J. Hlávka) a letním šatě.*



*Pivoňské lípy II. Dvojice památných lip při úvozové cestě v zimním a letním šatě. (Foto nahoře J. Hlávka.)*



Malé Asie. Kaštanovník jedlý je považován za starobylou kulturní dřevinu, kterou do Evropy rozšířili staří Římané. První doložené výsadby z území dnešní ČR jsou ze 16. století. Strom je 23m vysoký se dvěma kmeny o obvodech 182 a 291 cm. Dalšími nejbližšími lokalitami výskytu jsou arboretum u VOŠ, OA a SZŠ<sup>1</sup> v Domažlicích se dvěma vzrostlými zdravými stromy a zámecký park Horšovském Týně. Zde ovšem dva stromy nedosahují takového vzrůstu a jejich zdravotní stav je neutěšený.

Při cestě vedoucí z Pivoně do Závisti naproti bývalému pivovaru lze spočinout ve stínu lipoové aleje vedoucí ke hřbitovu. Šest lip zde utváří se sochami sv. Jana Nepomuckého a sv. Cyriaka u hřbitovní vstupní brány klidovou zónu a vytvářejí pocit strážců poklidného odpočinku bývalých obyvatel Pivoně. Stáří aleje je odhadováno na 260 let. Socha sv. Jana Nepomuckého pochá-



*Kaštanovník setý (Castanea sativa). Převzato z Thomé.*



*Lipová alej u hřbitova. (Foto M. Beránek).*

zí z roku 1743 a sv. Cyriak je z roku 1747. Stromy jsou tedy přibližně stejného stáří jako sochy.

Stranou lipové aleje u bývalé úvozové cesty vedoucí při hřbitovní zdi do Mnichova lze najít další z památných pivoňských lip. První ze skupiny tří „Pivoňských lip II.“ je vysokého a mohutného vzrůstu (výška 42m, obvod v 1,3m – 553 cm) a je rovněž označena cedulí s malým státním znakem a nápisem „Památný strom“. Dnes je již úvozová cesta zarostlá trnkami, hlohem, mladými lípami, jasaný a javory. Pokud bychom se po ní vydali, tak po cca 150m bychom dorazili k druhému a třetímu památnému stromu „Pivoňských lip II.“ I tyto dva stromy dosahují úctyhodných rozměrů. Jejich kmeny měří v obvodu 555 a 445 cm a dosahují výšky 37 metrů. Odhad stáří těchto tří lip je cca 390 let. Mohou tedy být pamětníky bitvy na Bílé Hoře v roce 1620.

#### POUŽITÁ LITERATURA:

Procházka Z. (1997): Český les – Domažlicko, Historicko – turistický průvodce. Nakladatelství Českého lesa, Domažlice.

Thomé O.W. Flora von Deutschland, Österreich und der Schweiz in Wort und Bild für Schule und Haus. [http://www.zum.de/stueber/thome/Alphabetical\\_list.html](http://www.zum.de/stueber/thome/Alphabetical_list.html).

„Pivoňské lípy I. a Pivoňské lípy II.“ byly poprvé vyhlášeny památnými stromy v roce 1980 usnesením rady ONV v Domažlicích. Jsou vyhlášeny za památné pro svoji biologickou, estetickou a historickou hodnotu. Lze je považovat za součást našeho kulturního bohatství a dokládají společný vývoj přírody a lidské společnosti.

V roce 2006 po posouzení zdravotního stavu vyhlášených památných stromů, přistoupila Správa CHKO Český les ve spolupráci s odbornou arboristickou firmou Baobab s. r. o. k ošetření těchto stromů. Užitečnost provedeného ošetření se dobře projevila při poryvech vichřice z 18. na 19. ledna 2007 (orkán Kyril), kdy stromy nedoznaly výraznější újmy.

<sup>1</sup>VOŠ, OA a SZŠ Domažlice – Vyšší odborná škola, Obchodní akademie a Střední zdravotnická škola Domažlice

# PROGRAM PÉČE O KRAJINU (PPK) V ROCE 2006

Radka Šraitová

**P**rogram péče o krajinu „PPK“ je dotační titul v ochraně přírody, který je v souladu se zákonem č. 114/1992 Sb., o ochraně přírody a krajiny, v platném znění. Jedná se o národní zdroj, který je každým rokem vyhlášován Ministerstvem životního prostředí. Podmínky tohoto programu jsou stanoveny ve Směrnici MŽP pro poskytování finančních prostředků v rámci PPK v daném roce.

Cílem programu je zajištění péče o krajinu a o zvláště chráněné části přírody. Lze realizovat taková opatření, která vyplývají z plánu péče o spravovaná území a na která se nevztahují dotace poskytované prostřednictvím Ministerstva zemědělství a Státním fondem životního prostředí. V rámci programu jsou poskytovány finanční prostředky **neinvestičního charakteru**. Žadatelem finančních prostředků v rámci programu péče o krajinu je Agentura ochrany přírody a krajiny a realizaci jednotlivých opatření zajišťuje uzavírání smluv o dílo s jednotlivými zpracovateli.

Také Správa CHKO Český les v roce 2006 realizovala opatření z tohoto programu, ale pouze v maloplošných zvláště chráněných územích (MZCHÚ) se schváleným plánem péče a jejich ochranných pásmech. Finanční prostředky z Programu péče o krajinu nemohla v tomto roce správa CHKO Český les využít na celém území, neboť není schválen plán péče o CHKO, což je závazná podmínka pro jejich čerpání.

Program je členěn na dva samostatné podprogramy, lišící se způsobem financování a rozsahem prováděných opatření: 1. Podprogram péče o krajinu – možnost využití dotačních titulů označených písmeny A, B, C, jejichž realizaci jsou pověřena střediska Agentury ochrany přírody a krajiny ČR, 2. Podprogram péče o zvláště chráněné části přírody a ptáčích oblasti – možnost využití dotačního titulu D a článku 21. Realizaci tohoto programu jsou pověřeny následující instituce:

a) Agentura ochrany přírody a krajiny ČR (správy CHKO)

b) Správa Krkonošského národního parku

c) Správa Národního parku České Švýcarsko

d) Správa Národního parku Podyjí

e) Správa Národního parku a chráněné krajinné oblasti Šumava.

Dotační tituly PPK jsou určeny (směřovány) v několika hlavních oblastech:

A) ochrana krajiny proti erozi

B) udržení kulturního stavu krajiny

C) podpora druhové rozmanitosti

D) péče o zvláště chráněná území a ptáčích oblasti (článek 21) podkladové a osvětové materiály pro kraji-  
notvorné programy

Dotační titul **D**, plným názvem **Péče o zvláště chráněná území** a ptáčích oblasti a zvláště chráněné druhy rostlin a živočichů v předmětných územích, je využíván k péči o zvláště chráněné části přírody (v NP<sup>1</sup> a CHKO a jejich ochranných pásmech, v NPR<sup>2</sup>, NPP<sup>3</sup>, v PR<sup>4</sup> a PP<sup>5</sup> nacházejících se na pozemcích určených pro účely obrany státu a na území CHKO) a ptáčích oblasti. Dotační titul je rozdělen do 4 podtitulů:

**DI.1** je zaměřen na vyhotovení plánu péče a zeměměřičské práce v předmětných územích

Předmětem podpory může být například:

- vyhotovení plánů péče nebo jejich jednotlivých kapitol, jednotlivých částí o ZCHÚ

- zpracování inventarizačních průzkumů v MCHÚ

- geodetické vymezení hranic ZCHÚ, vyhotovení geometrických plánů

**DI.2** je zaměřen na údržbu a budování technických zařízení v ZCHÚ

Předmětem podpory může být například:

- pruhové značení ZCHÚ

- výroba, instalace a údržba tabulí vyznačující předmětná území, hraničních kůlů

- výroba, instalace a údržba informačních tabulí a neinvestičního vybavení stezek

- údržba, oprava nebo budování bariér, zábradlí usměrňující pohyb návštěvníků

**DI.3** opatření směřující k odstranění dřívějších ne-

gativních zásahů nebo negativních vlivů působících v předmětných územích

Předmětem podpory může být například:

- odstraňování nepovolených skládek
- regenerace vegetačního krytu a obnova trvalých travních porostů, zakládání trvalých travních porostů, vysazování ochranných bariér keřů a stromů
- likvidace (redukce) nepůvodních nebo invazních druhů dřevin, rostlin a živočichů
- protierozní opatření - zakládání trvalých travních porostů, větrolamy, výsadba soliterních stromů, skupinové výsadby
- transfery populací zvláště chráněných druhů živočichů, rostlin

**DI.4** opatření směřující k obnově, ochraně a zachování druhové rozmanitosti organismů

šetrné kosení travních porostů a rákosin

- extenzivní pastva
- likvidace nežádoucích dřevinných a keřových náletů
- opatření vedoucí ke zlepšení stavu lesních porostů a jejich stabilizaci, prováděná nad rámec opatření stanovených zákonem o lesích
- péče o památné stromy, významné stromy a aleje
- speciální činnosti vedoucí k úpravě stanovištních poměrů pro druhy organismů konkurenčně méně

schopných (např. rozrušování drnu, likvidace náletu, obnova, prohlubování tůní, oplocení cenných míst na pastvinách apod.)

- obnova a údržba umělých hnízdišť pro chráněné druhy živočichů
- repatriace chráněných organismů
- obnova druhově chudých lučních porostů na genetiky a druhově bohaté porosty
- obnova, údržba starých ovocných sadů

V roce 2006 uzavřela Správa CHKO Český les 30 smluv s konečnou částkou 1 272 700,- Kč. Opatření byla nejvíce směřována na informační zabezpečení MZCHÚ (informační tabule, hraniční značení rezervací atd.) a ošetření travních porostů (ruční kosení, pastva, likvidace náletů). Následující graf znázorňuje procentické zastoupení čerpání finančních prostředků z PPK za rok 2006 dle charakteru opatření.

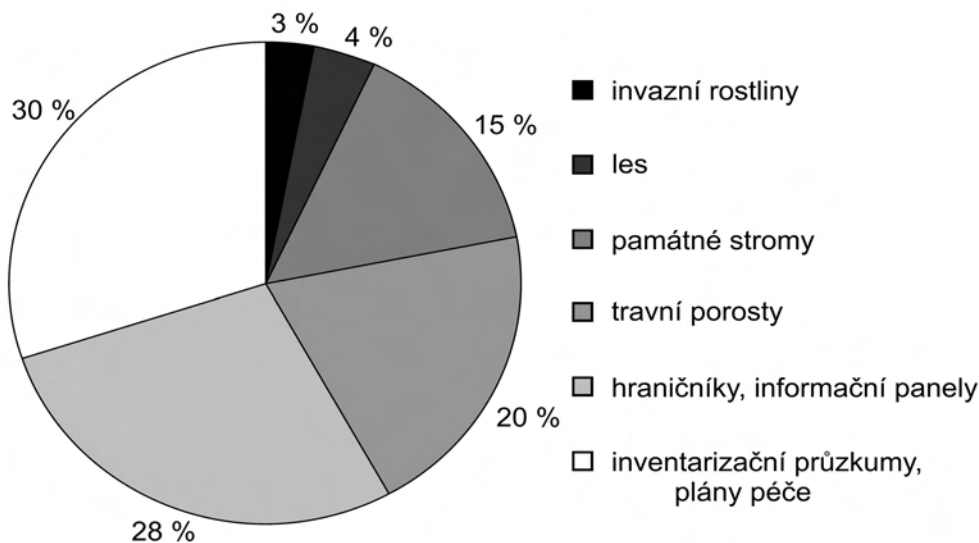
<sup>1</sup>národní park

<sup>2</sup>národní přírodní rezervace

<sup>3</sup>národní přírodní památka

<sup>4</sup>přírodní rezervace

<sup>5</sup>přírodní památka



Graf procentického zastoupení čerpání finančních prostředků z PPK za rok 2006 dle charakteru opatření.

# TIP NA VÝLET: ZÁMEČKY HAIMHAUSENŮ NA BROUMOVSKU

Jiří Hlávka

**T**entokrát zvolíme možná trochu odlehčené téma našeho výletu. Někteří třeba netouží ponořit se rovnou do hlubin Českého lesa a pobýt v romantických zákoutích opuštěné přírody. Takovým návštěvníkům nabízíme nenáročný výlet, během kterého mohou navštívit dnes již málo vnímaný soubor romantických staveb pánů z Haimhausenu, dřívějších majitelů panství Chodová Planá. Do roku roku 1621 vlastnili panství páni Schirndingové ze Schirndingu. Jobst Adam ze Schirndingu, od r. 1611 pán na Chodové Plané, byl obviněn jako přívrženec „zimního krále“ Fridricha Falckého a jeho majetek připadl koruně. V roce 1622 prodává císař Ferdinand II. celé panství bavorskému rytíři Theodoru z Haimhausenu za 50 000 kop míšeňských grošů. Haimhausenové patřili k významné německé šlech-



Lesní zámeček v býv. Novém Haimhausenu.



Zámeček „U sv. Víta“ sloužil jako objekt lesního úřadu.

tě. V historických pramenech jsou uváděni jako příčinliví hospodáři. K maximálnímu rozmachu jejich podnikání a v souvislosti s ním i k rozvoji stavitelské aktivity dochází v druhé polovině 19. století.

Na severní hranici CHKO Český les, v údolí Hamerského potoka se rozkládá obec Broumov. Historie obce je dodnes velice nejasná. Nevíme ani kdy vznikla; stalo se tak pravděpodobně již před rokem 1500. Nejstarší písemná zmínka o obci pochází z roku 1523.

Po roce 1614 byl Broumov spojen s panstvím Chodová Planá a v mapě z roku 1672 je zde uváděno rytířské sídlo s poplužním dvorem a šafářstvím. Ve vsi je pak vyobrazena zřícenina tvrze, budovy pravděpodobně jednopatrové. Tato stavba zřejmě záhy zanikla a byla nahrazena novými budovami dvou zámečků, vystavěných Haimhauseny. Jeden z nich leží pod vesnicí, nedaleko od dnes již zaniklého mlýna. Zámečká budova je popisována jako barokní stavba z poloviny 18. století. Podle sousoší poblíž budovy bývá označována jako zámeček „U sv. Víta“. Za své založení, okolo roku 1750, vděčí Zikmundu Haimhausenovi. Sloužil zároveň jako objekt lesního a báňského úřadu v období 18. a 19. století, kdy byla v okolí Broumova těžena a zpracovávána železná a měděná ruda. Majitelé panství byli koneckonců velkými příznivci dolování nejen v západních Čechách, ale i v Bavorsku. Těmto aktivitám budeme věnovat některý z příštích článků. Zámeček „U sv. Víta“ byl v nedávné době rekonstruován a sloužil jako penzion s restaurací.

Druhá zámecká budova leží na začátku obce po pravé straně silnice do Zadního Chodova. V písemných pramenech se připomíná prakticky jen jednou, a to v odhadu panství Chodová Planá z roku 1818. Takzvaný „Kastner Schlösschen“ je popisován jako stavba sloužící coby obydlí lesníků a důchodních úředníků. Tato zámecká budova se dochovala dodnes v prakticky nezměněném stavu. Nazývala se podle dnes již zmizelé sochy sv. Jana Nepomuckého Janským zámečkem. Podle barokní až klasicistní podoby můžeme stavbu datovat někde ke konci 18. století.

Místní částí Broumova je také původně samostatná ves Neu Haimhausen, založená Zikmundem Haimhausenem v 70. letech 18. století v místech se starším osídlením (již na mapě z roku 1672 je na těchto místech vyobrazena hájovna). Tehdy zde vznikly celnice, ubytovna, hostinec a provozy na zpracování železné rudy. V 60. letech 19. století však Jan Arnošt Berchem-Haimhausen začal plánovat, v souvislosti s výstavbou nového zámku v Chodové Plané, také projekty dalších zámeckých budov pro sezónní pobyt, mj. též výstavbu zámku v Neu Haimhausenu v těsné blízkosti Hamerského potoka. Stavba začala již před rokem 1875, protože z tohoto roku se zachovalo několik relací o průběhu stavby pod vedením A. Liebla. V některých zprávách bývá stavba označována jako „Walzwerk Schlössl zu Promenhof“, tedy něco jako valčířský zámek v Broumově. Jméno bylo pravděpodobně ovlivněno dřívějším zpracováním železné rudy v těchto místech. Současně se zámkem byla budována také nová myslivna. Podle dochovaných zpráv pokračovaly zednické práce rychle, takže měly být vbrzku dokončeny, aby se mohlo začít pracovat na nové kancelářské budově.

Zámeček Neu Haimhausen zcela zapadá do jednotné řady staveb, vybudovaných na chodovoplánském panství od 70. let 19. století v duchu romantismu, k nimž se nakonec řadí i budova pivovaru v Chodové Plané, zámeček Berchembogen vlevo ve směru na Trstěnice a nový zámek v Chodové Plané, jímž – společně se stavbou zámečku v Jalo-



*Zámeček a lesovna na Jalovém Dvoře (bývalý Galtenstallung). Z archivu M. Hrušky.*

vém Dvoře – celá činnost vyvrcholila. Z katastrální mapy z roku 1838 vyplývá, že v okolí zámečku Neu Haimhausen dříve stávalo ještě několik dřevěných objektů s rybníkem, napájejícím náhon hamru. Objekt je dnes v soukromém vlastnictví. Nachází se v malebném údolí Hamerského potoka, kde se na pravém břehu rozprostírá přírodní rezervace „Broumovská bučina“.

Pouze ze starších vyobrazení můžeme posuzovat zámeček s vesnicí, ležící v lesích jihozápadně od Broumova a nazývaný Jalový Dvůr, Galtenstallung. Dlouhou dobu byl tento prostor veřejnosti nepřístupný. Zámeček zanikl již někdy počátkem sedmdesátých let minulého století. V prostoru bývalé vsi vyrůstají dnes mohutné lípy, jejichž stín dopadá na poslední zbytky rozpadajícího se zdíva.

Lovecký zámeček, zvaný Berchembogen, sice leží poblíž Trstěnic, tedy na území Karlovarského kraje, ale protože zcela evidentně patří do celku zmíněných staveb, zaslouží si zcela určitě naši pozornost. Jeho novostavba byla vyprojektována pravděpodobně v 70. letech 19. století, roku 1875 byla již téměř dokončena a podle dochovaných údajů stála dohotovena roku 1876. Podle jiných pramenů se tak stalo až roku 1877. Tato romantická budova, vystavěná na členitém půdorysu, zůstala naštěstí zachována v prakticky nezměněném stavu do současnosti.

#### POUŽITÁ LITERATURA:

Procházka Z. (1994): Český les – Tachovsko. Historicko-turistický průvodce, Nakladatelství Českého lesa, Domažlice.

Procházka, Úlovec (1988): Hrady zámky a tvrze okresu Tachov, 1. sv., Okresní muzeum v Tachově.

# ZPRÁVY SPRÁVY

Byla dokončena hrubá stavba nové budovy správy CHKO Český les. Úplné dokončení a slavnostní otevření je plánováno na podzim roku 2007.

## 2. 11. 2006 Slavnostní křest časopisu Český les

V Muzeu Českého lesa v Tachově bylo za zvuku lesních rohů slavnostně pokřtěno první číslo časopisu Český les: příroda a historie v přítomnosti patrona časopisu spisovatele Vladimíra Párala, přispěvatelů, zástupců z řad lesníků a příznivců Českého lesa. Součástí programu byl „Koncert pro Český les“ Radima Hladíka a Jaroslava Hutky.

*Foto M. Beránek.*



## 30. 11. 2006 Výstava o vydře



Zahájení putovní výstavy „Tajemná dáma vod a mokřadů... – vydra říční“ zapůjčené Českým nadačním fondem pro vydru. Výstava přibližující život vzácného zvířete naší fauny byla umístěna ve výstavních prostorách Správy CHKO Slavkovský les v Mariánských Lázních do 10. 1. 2007. Jednalo se první společnou veřejnou akci správ CHKO Slavkovský les a CHKO Český les.

*Foto M. Korda.*

## 12. a 14. 12. 2006 Seminář pro zemědělce

Správa CHKO Český les ve spolupráci se Zemědělskou agenturou, PÚ Tachov, PÚ Domažlice a Okresní agrární komorou Tachov uspořádala seminář pro zemědělce hospodařící na území CHKO. Účastníci byli seznámeni s podmínkami hospodaření v CHKO a omezeními, která vyplývají ze zákona č. 114/1992 Sb., o ochraně přírody a krajiny. Hlavní téma bylo věnováno možnostem čerpání zemědělských dotací z EU a národních zdrojů na území CHKO, představeny byly zejména dotace na obhospodařování trvalých travních porostů.



Na podzim roku 2006 zahájil činnost **kroužek „Přátel přírody“** při ZŠ Přimda. V jeho rámci se děti učí vnímat děje v přírodě a poznávat základní druhy rostlin a živočichů. Vedení kroužku zajišťuje Správa CHKO Český les. Garantem činnosti je Ing. J. Pavlásek. Kroužek se schází ve školním roce každý čtvrtek.

*Foto J. Pavlásek.*





### prosinec 2006 Vyhlášení nových památných stromů

Vyhlášení skupiny památných stromů „Duby u Oborské hájenky“. Duby nedaleko osady Obora jsou místní dominantou s vysokou krajinářskou a estetickou hodnotou. Stromy dosahují výšky 18 m s obvody kmene ve výšce 1,3 m od 270 do 492 cm, jejich stáří je odhadováno na cca 170 let. Na vyhlášení se podíleli Správa CHKO Český les a LČR s.p. – LS Planá.

Foto J. Hlávka



Foto V. Dvořák.

### Mapování bobra v Českém lese

**Počátkem roku** proběhlo v Českém lese a blízkém okolí plošné mapování výskytu bobra evropského (*Castor fiber*). Byly zjišťovány pobytové známky, např. okousané dřeviny, vystavené hráze a hrady. Zvláštní pozornost byla věnována vytipování míst, kde by činnost bobrů mohla způsobit škody hospodařícím vlastníkům pozemků. Akce se zúčastnili odborní pracovníci správy CHKO Český les ve spolupráci s kolektivem Lesnické a environmentální fakulty České zemědělské univerzity v Praze, který sleduje bobří populaci na tomto území již od roku 1994.

### 14. 3. 2007 Smlouva s Lesy České republiky, s. p.

Lesy České republiky jako jeden z hlavních vlastníků lesů na území CHKO Český les podepsaly se Správou CHKO Český les smlouvu o spolupráci v oblasti ochrany přírody a krajiny, osvětové a vzdělávací činnosti. V rámci dohody si budou vzájemně poskytovat informace, výstupy odborných prací, metodickou a technickou pomoc, které jsou pro ochranu přírody Českého lesa potřebné. Společně budou propagovat ochranu přírody a péči o les mezi veřejností.



Foto J. Hlávka.



Foto archiv Úřadu městyse Klenci p. Č.

### 1. 4. 2007 Detašované pracoviště Klenci

Správa CHKO Český les otevřela novou kontaktní kancelář v Klenci pod Čerchovem v budově místního obecního úřadu. Toto pracoviště nahradilo předchozí kancelář v Domažlicích, která se po ročním provozu ukázala nerentabilní a zároveň řídké navštěvovaná. Chod pracoviště v Klenci zajišťuje Ing. Petr Smutný.

### 30. 4. 2007 Plán péče o CHKO Český les

Na portálu veřejné správy byl vyvěšen návrh plánu péče o CHKO Český les zpracovaný v roce 2006. Po uplynutí lhůty pro vyvěšení zahájí Ministerstvo životního prostředí schvalovací řízení, během kterého budou vypořádány případné připomínky. Schválení plánu péče umožní čerpání dotačních prostředků z některých zdrojů ochrany přírody, např. z Programu péče o krajinu.



### **5. 2. 2007** **Volejbalový zápas**

Pracovníci Správy CHKO Český les se v tělocvičně ZŠ na Přimdě utkali v přátelském volejbalovém zápase s reprezentanty plzeňského střediska Agentury ochrany přírody a krajiny ČR. Domáci zvítězili na zápasy 2 : 1.

### **28. 5. 2007 Smlouva s Jihočeskou univerzitou**

Zemědělská fakulta Jihočeské univerzity v Českých Budějovicích a Správa CHKO Český les uzavřely vzájemnou smlouvu o spolupráci v oblasti vědy a výzkumu. Cílem spolupráce je řešení problematiky spojené s ochranou přírody a krajiny na území Českého lesa. Podmínky dohody usnadní vysokoškolským studentům a pracovníkům realizovat zde výzkumné projekty a diplomové práce a zároveň zpřístupní získané poznatky Správě CHKO.



### **21. 4. 2007 Den Země**

U příležitosti „Dne země“ připravila správa CHKO Český les společně s Občanským sdružením Otisk bohatý program v krásném prostředí národní přírodní památky Americká zahrada u Chudenic. V rámci akce byly vysazeny dva nové stromy, dub bílý (*Quercus alba*) a javor okrouhlostý (*Acer circinatum*). Součástí programu byly sportovní i znalostní soutěže pro děti a divadelní představení „Doktor Faust“ v podání Divadla Půlnebí. Zahradou provázal odborný dendrolog Ing. Zdeněk Blahník.

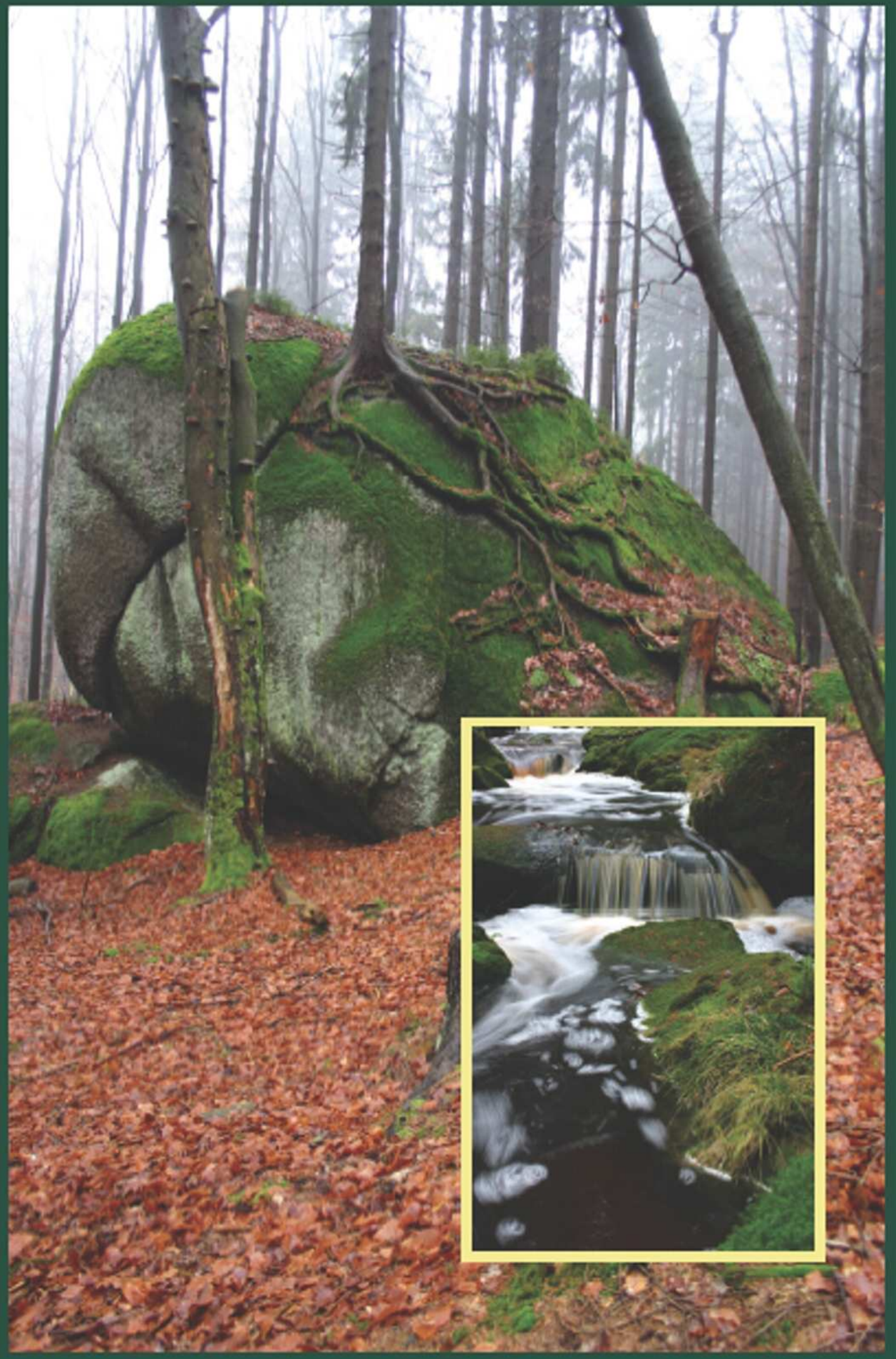
*Foto J. Horáček.*



### **1. 5. 2007 Vítání ptačího zpěvu**

U Ferdinandova pramene v Mariánských Lázních se uskutečnila již tradiční jarní akce – vítání ptačího zpěvu. Součástí programu byly ukázky ptačího zpěvu a demonstrace ptáků odchycených do nárazových sítí. Na akci se společně podíleli ZO ČSOP Kladská a správy CHKO Slavkovský les a Český les.

*Šoupálek dlouhoprstý;  
(Foto P. Tájek.)*





Pamětní kámen připomínající smrt Michala Pernreittera v lesích nedaleko Diany (foto Z. Procházka).

Na titulní straně: stará hřbitovní zeď se sochami sv. Jana Nepomuckého a sv. Cyriaka ve stínu pivoňských lip a kvetoucí lýkovec jedovatý (foto J. Kadera).

Foto na 3. straně obálky Z. Procházka.