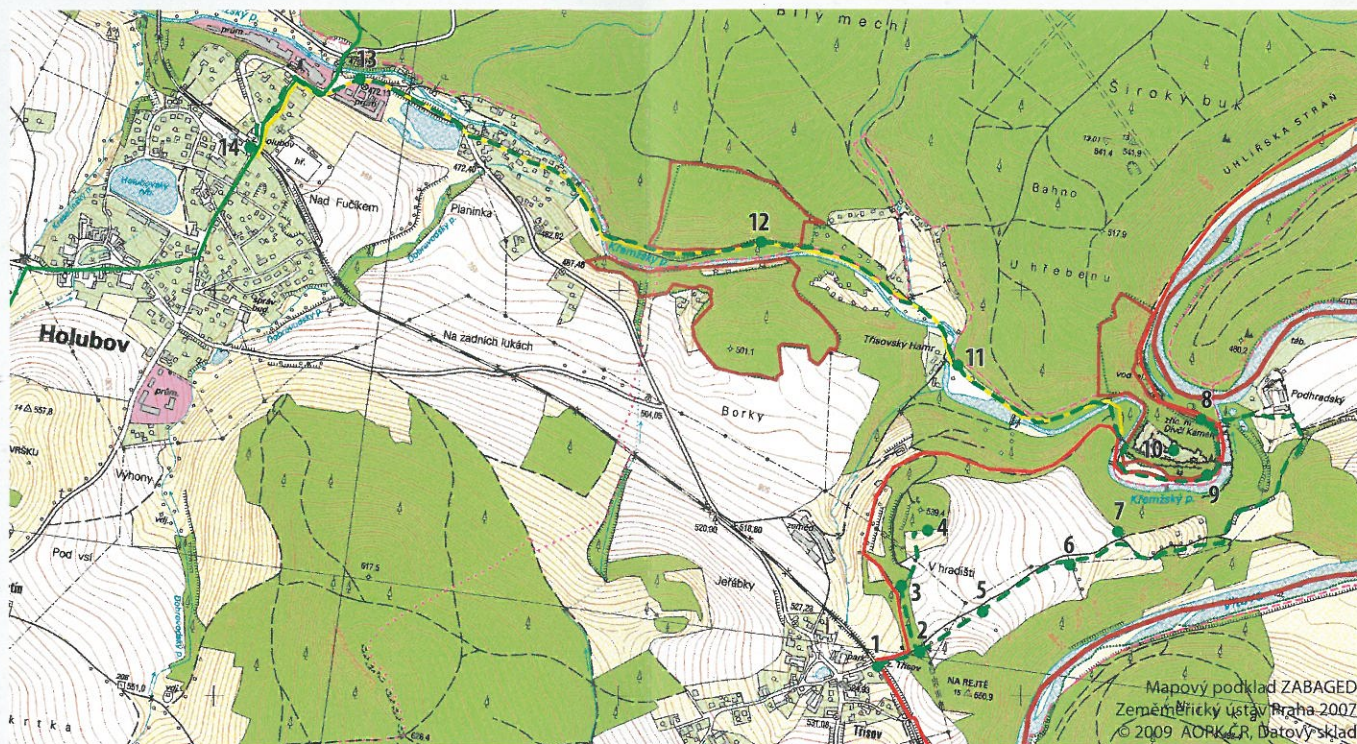


Průvodce naučnou stezkou Třisov – Dívčí Kámen – Holubov



Naučná stezka Třisov – Dívčí Kámen – Holubov

Vážení návštěvníci,

Agentura ochrany přírody a krajiny – Správa CHKO Blanský les pro Vás připravila naučnou stezku územím při ústí Křemžského potoka do Vltavy, kde se vedle přírodních pozoruhodností soustředily už od pravěku i lidské aktivity.

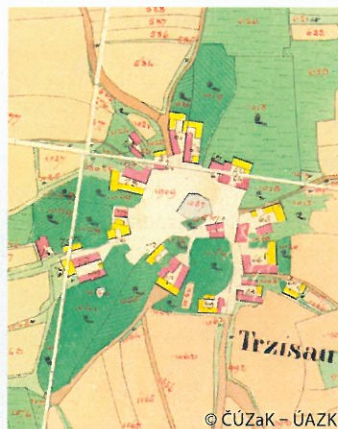
Naučná stezka Třisov – Dívčí Kámen – Holubov je bezpochyby nejkrásnějším výletem v Chráněné krajinné oblasti Blanský les. Tato přírodní, historická a technická naučná stezka představuje na čtrnácti zastaveních keltské oppidum u Třisova, přírodní zvláštnosti kaňonu Vltavy, zříceninu gotického hradu Dívčí Kámen, stejnojmennou přírodní rezervaci, Přírodní rezervaci Holubovské hadce, bývalý třisovský hamr a bývalou železářskou Adolfovskou huť.

Naučná stezka je dlouhá necelých **5 km** a je snadno dostupná – začíná u vlakové zastávky v Třisově a končí na vlakové zastávce Holubov. Stezka je přístupná **pro pěší, cyklisty i vozíčkáře**.

ZASTAVENÍ 1

1. Úvodní informace – obec Třisov

Obec Třisov je zajímavá okrouhlým uspořádáním usedlostí s rybníčkem uprostřed návsi. První písemná zmínka je z roku 1379, kdy obec náležela k hradu Dívčí Kámen. Od konce 15. století patřila českokrumlovskému panství.



Plán vesnice Třisov z roku 1827 (tzv. mapa stabilního katastru). Žlutě jsou označeny stavby dřevěné, červeně zděné domy.

ZASTAVENÍ 2a

2a. Keltské oppidum Třisov

Jednou z nejvýznamnějších lokalit jihočeského pravěku je keltské oppidum Třisov. Keltové zastoupení na českém území kmenem Bójů dosáhli v průběhu 2. století př. n. l. vysoké společenské organizace, jejímž odrazem jsou opevněná sídliště předměstského typu se širokým zázemím zemědělských osad – oppida. Třisovské oppidum se nachází na chráněné terase nad soutokem Vltavy a Křemžského potoka. Na západním okraji lokality jsou dodnes dobře patrné zbytky mohutného opevnění. Oppidu dominují dvě akropole – severní v severozápadním rohu a jižní v jihozápadním cípu lokality.



Letecký snímek třisovského oppida, v popředí linie opevnění (se stromy).

2b. Památné a významné stromy Blanského lesa

Na území CHKO Blanský les je vyhlášeno celkem 160 památných stromů, většina se nachází v aleji Borovské (77 ks) a Novoveské (60 ks), ostatní stromy jsou jednotlivé. Třisovská lípa, u které právě stojíte, je bezpochyby jedním z nejvýznamnějších památných stromů Blanského lesa. Lípa byla zřejmě vysazena zároveň se stavbou kapličky v roce 1777. Kmen se postupně rozrostl až ke zdivu kapličky a v základech ji vyvrátil tak, že kaplička musela být v roce 1992 přenesena opodál. Podle aktuálních měření dosahuje lípa výšky 28,5 m a v prsní výšce měří v obvodu 7,5 m, což odpovídá průměru kmene 2,4 m.

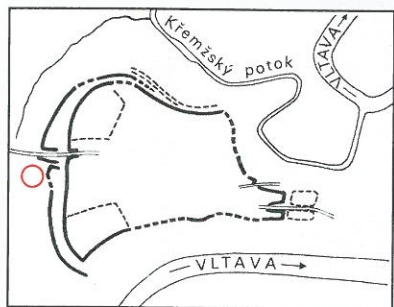


Vlkanecký dub, další z významných památných stromů Blanského lesa.

ZASTAVENÍ 2b

3. Západní linie opevnění oppida a vstupní brána

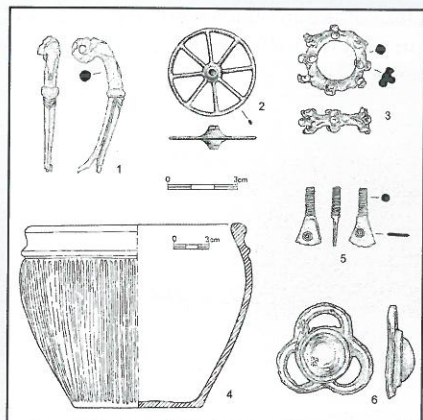
Třísovské oppidum se nachází na šiji vltavského meandru, obtékaného na severní straně Křemžským potokem, který se zde vlévá do Vltavy. Klíčový význam pro existenci oppida mělo opevnění. Díky konfiguraci terénu byla nejmohutnější fortifikační linie vybudována na západním a rovněž východním okraji lokality, tedy v místě nejnáze přístupném. Dnes se pozůstatky opevnění projevují jako dvě více či méně zachovalé linie valů s příkopem před každým z nich, které vznikly postupným zánikem a rozvalením původní hrady. V západní valové soustavě byla umístěna kleštovitá brána s pravouhle dovnitř zalomenými křídly.



Půdorys třísovského oppida. Místo, kde se nachází, je označeno červeným kruhem.

4. Severní akropole, zástavba vnitřní plochy a život v oppidu

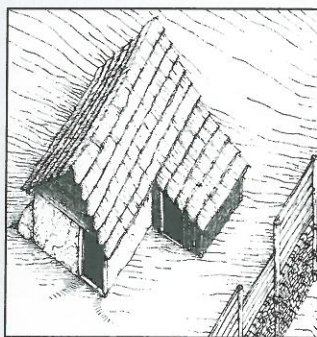
Severní akropole byla zřejmě místem kultu. Archeologickým výzkumem zde byl odkryt půdorys osmiboké stavby dřevěné kůlové konstrukce, kterou lze s velkou pravděpodobností považovat za svatyni. V areálu oppida byla soustředěna řemeslná výroba. O běžném životě obyvatel lokality nejlépe vypovídají četné archeologické nálezy.



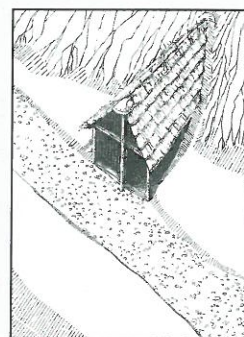
Kresba nalezených artefaktů z třísovského oppida.

5. Architektura keltských oppid

Keltská oppida z 2. až 1. století př. n. l. byla ve své době svým uspořádáním zcela výjimečná. Tyto aglomerace předměstského typu jsou srovnatelné až s raně středověkými hradišti. O architektuře oppid víme jen z archeologických výzkumů – žádná z dřevěných či hliněných staveb se nedochovala. V třísovském oppidu byly obytné stavby soustředěny při vnitřní straně opevnění, zatímco centrální plocha byla zastavěna hospodářskými objekty.



Malá usedlost při hradbě v podhradí oppida Závist.



Domek v úpatí svahu při hlavní cestě v oppidu Závist.

6. Údolí Vltavy a Křemžského potoka

Kaňon Vltavy od Českého Krumlova po Boršov nad Vltavou tvoří výrazné říční údolí dlouhé přibližně třicet kilometrů. Hloubka údolí místy přesahuje 100 m, výškový rozdíl, který Vltava překonává mezi Českým Krumlovem a Boršovem, je více než 70 m. Na několika z dvaceti výrazných meandrech jsou vypreparovány velkolepé skalní stěny. Na stránkách porostlých dnes převážně kulturním lesem se zachovaly také zbytky přirozených společenstev skalních borů a suťových lesů.



Chráněnou rostlinu tařici skalní najdeme v kaňonu Vltavy na příhodných místech skalních stěn.

7. Údolí Vltavy a Křemžského potoka v historických souvislostech

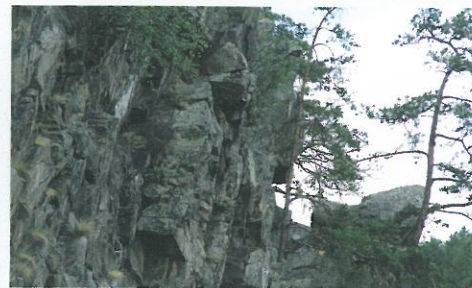
Řeka Vltava je severojižní osou celé České kotliny a vždy byla významným migračním koridorem nejen pro rostliny a živočichy, ale i člověka. Historickým potvrzením je sled osídlení na tomto strategickém místě – keltské oppidum, hradiště pod Dívčím Kamenem, středověký hrad. Velké plány měl člověk s tímto místem ale i v minulosti relativně nedávné. Při cestě od třísovského oppida ke statku Podhradský se nacházejí zbytky nedokončené Bazikovy elektrárny (tunel na jižní straně šije a odpadní kanál na opačné straně), která měla využívat rozdíl hladin meandru. Stavba byla ukončena po 1. světové válce pro nedostatek financí.



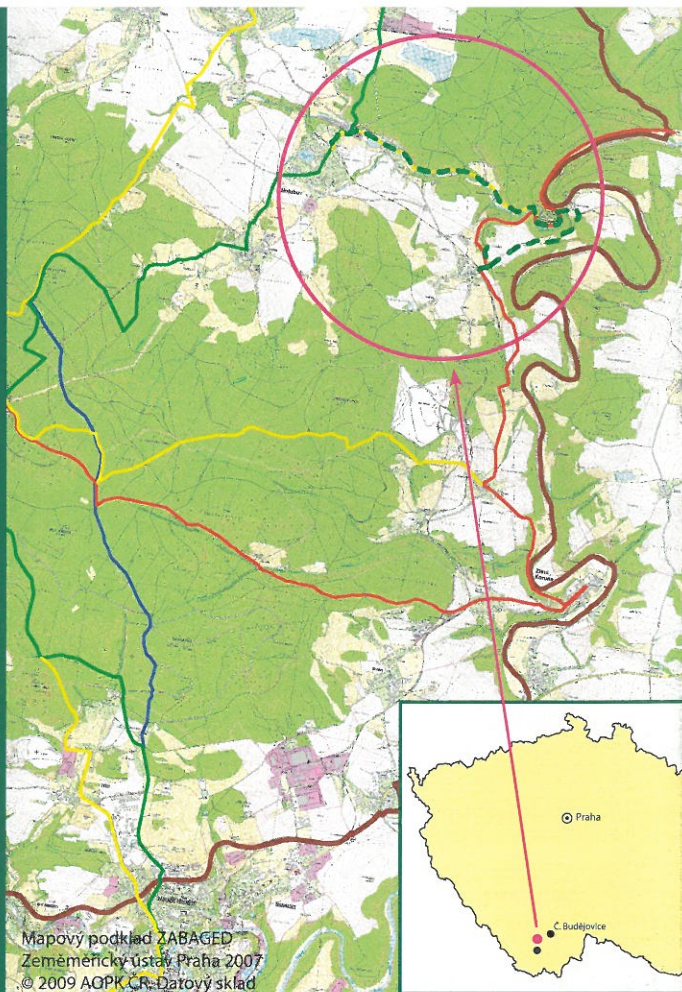
Funkční vodní elektrárna pod Dívčím Kamenem, využívající rozdíl hladin mezi Křemžským potokem a Vltavou.

8. Přírodní rezervace Dívčí Kámen

V Přírodní rezervaci Dívčí Kámen, jejíž součástí je i stejnojmenná hradní zřícenina, jsou chráněny především reliktní bory a lišejníková vegetace na rulovém skalním hřbetu na ostrohu nad soutokem Křemžského potoka a Vltavy. Skalní ostroh je vysoký asi 70 m s velmi příkrými až kolmými stěnami, kde se vyskytují zakrslé borovice, které dosahují stáří až 170 let. Bylinné patro tohoto velmi extrémního biotopu je chudé a nalezneme zde pouze metličku křivolakou, borůvku či brusinku, dominantní zastoupení však mají mechy a lišejníky. Z fauny je význačný výskyt výra velkého, který zde pravidelně hnízdí.



Pohled na skalní stěnu s reliktním borem v PR Dívčí Kámen.



ZASTAVENÍ 9

9. Fauna a flóra na Křemžském potoce

Křemžský potok tvoří páteř stejnojmenné kotliny a je se svými přítoky přirozeným stanovištěm mnohých chráněných druhů živočichů i rostlin. Cenné jsou především úseky horního a středního toku, kde najdeme například oměj pestrý, perlorodku říční či raka říčního. V dolní části toku Křemžského potoka můžeme relativně hojně spatřit například skorce vodního, z rostlin pak blatouch bahenní nebo střemchu obecnou.



Skorce vodní, který se potápí pro potravu pod vodní hladinu.



Střemcha obecná, strom nápadný v době květu (květen – červen), ale snadno přehlédnutelný po zbytek roku.

10. Hrad Dívčí Kámen

Skalnaté návrší nad soutokem Vltavy a Křemžského potoka bylo osídleno od pravěku. Na přelomu starší a střední doby bronzové (okolo roku 1600 př. n. l.) zde vzniklo významné hradiště, zřejmě důležitý strategický bod na komunikaci procházející podél Vltavy. V roce 1349 zde Rožmberkové založili gotický hrad s německým názvem Menštejn. Již v polovině 16. století byl ale hrad opuštěn. Svou délkou 210 m a šířkou 45 m patří k největším hradním zříceninám v Čechách.



Letecký snímek zříceniny hradu Dívčí Kámen.

ZASTAVENÍ 10



AOPK ČR



Vydala Agentura ochrany přírody a krajiny ČR – Správa CHKO Blanský les ve spolupráci s Jihočeským muzeem v Č. Budějovicích

Text: Archiv Správy CHKO Blanský les, Tereza Rejnková, Ondřej Chvojka

Foto: Archiv Správy CHKO Blanský les (Zdeněk Hanč 2x, Jan Indra, Petr Lepší 2x, Marcela Paloudová, Tereza Rejnková 2x, Libor Sváček 4x, Kamila Žiřňáková)

Kresby: Archiv Jihočeského muzea v Českých Budějovicích

Grafické zpracování a tisk: TISKÁRNA PROTISK, s.r.o. České Budějovice

Rok vydání: 2009

AOPK ČR, Správa CHKO Blanský les, Vyšný 59, Český Krumlov, 381 01

tel.: 380 301 031, **fax:** 380 301 049, **e-mail:** blanles@nature.cz

web: www.blanskyles.nature.cz

ZASTAVENÍ 11

11. Využití vodní síly na Křemžském potoce

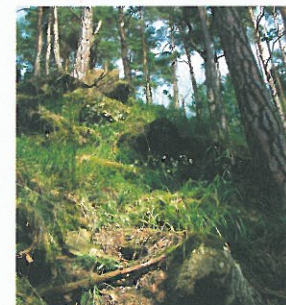
Křemžský potok je 30 km dlouhý a má povodí o rozloze 126 km². V průběhu staletí zde vzniklo na dvacet vodních děl – mlýnů, hamrů a později elektráren. Nejstarší z nich, Křemžský mlýn, je uváděn už v 15. století. Do počátku našeho století se zachovaly v provozu mlýny Vackovský a Čížkův v Křemži, které byly vybaveny i malou vodní elektrárnou a takto fungují dodnes. Třisovský hamr byl původně jedním ze dvou na Křemžském potoce.



Nákres situace třisovského hamru z roku 1827.

12. Přírodní rezervace Holubovské hadce

Přírodní rezervace Holubovské hadce se nachází výše po toku Křemžského potoka a chrání charakteristickou flóru a vegetaci na hadcovém podkladě. Jedná se o jedinečný komplex reliktních hadcových borů a charakteristické vegetace na navětralých výchozech hadců. Roste zde řada vzácných rostlin, například kriticky ohrožený hvozdík kartouzek hadcový, který se zde vyskytuje na jedné z mála lokalit na jihu Čech. Na skalkách se roztroušeně vyskytuje silně ohrožený sleziník hadcový, kapradina, která roste pouze na hadcích.



Hadcové výchozy s kvetoucí běložárkou větevnatou.



Detail květu hvozdíku kartouzku hadcového.

ZASTAVENÍ 12

13a, 13b. Adolfovská železárna

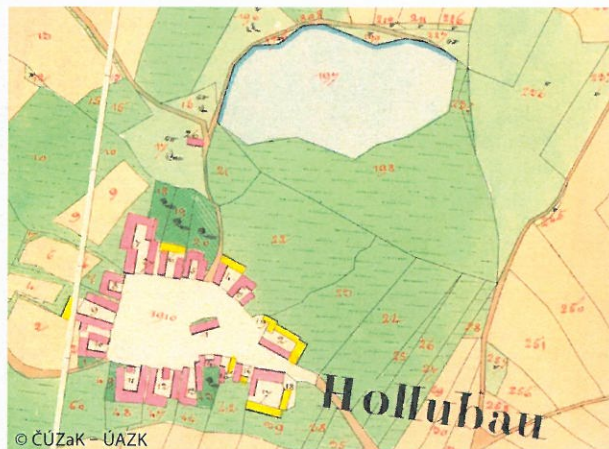
Železářskou huť založil roku 1841 významný jihočeský podnikatel Adalbert Lanna spolu s českobudějovickými měšťany Františkem Klavíkem a Janem Procházkou. Nazvána byla podle syna majitele panství, Adolfa Josefa ze Schwarzenbergu. Důvodem výstavby byla snaha vyrábět železné součásti a prvky pro rozmáhající se vodní a dopravní stavby ve vlastní režii a využít rozsáhlé dřevní bohatství okolních lesů.

Středem huti byla vysoká pec, postavená ze žáruvzdorného pískovce. Za ní probíhal náhon na vodní kolo, které pohánělo měchy. Před pecí stál objekt slévárny, kde se lilo železo do připravených forem. Největší roční výkon huti byl 1000 t surového železa a přes 300 t šedé slitiny. Železná ruda (hnědel) se dovážela od Červeného mlýna nad Křemží, ze Strážkovic a ze Zahájí u Hluboké. Obsahovala 20-24 % železa. Dřevěné uhlí se páliło v milířích přímo v lesích.

Hutní výroba byla zastavena jako neefektivní v roce 1870. Někdy se zde vyráběly z hnědele barevné pigmenty, pak zde byla zřízena výroba ohýbaného nábytku. Vysoká pec byla zbořena po roce 1922. Po 2. světové válce zde byla vybudována tiskárna s výrobou papírenského zboží pod názvem ARTYPA (ARs – umění, TYpus – tvar, PApyrus – papír).

14. Holubov

Nad nádražím je z větší části dochovaná původní stará část Holubova s dostředným uspořádáním usedlostí na návsi, uzavřené rovnou frontou tří statků. První zmínka o vsi je z roku 1379, kdy byla poddanskou vesnicí českokrumlovského panství.



© ČÚZaK – ÚAZK

Plán Holubova z roku 1827 (tzv. mapa stabilního katastru).



PRŮVODCE NAUČNOU STEZKOU TŘISOV – DÍVČÍ KÁMEN – HOLUBOV

